

VANNFUGLTELLINGER I NEDRE/ØSTRE BUSKERUD 15.-17. JANUAR 2000

av

Bjørn Harald Larsen, Jon Ludvik Hals og Kendt Myrmo

Vintertellingen av vannfugl i januar 2000 var den ellefte i rekken med god dekning av de viktigste overvintringsområdene i Nedre/Østre Buskerud. Tellingene ble utført i perioden 15.-17.1.2000.

Vassdragene ble fordelt på denne måten;

Jon Ludvig Hals: Vestfosselva/Loselva (17.1.), Drammenselva (15.-16.1.).

Bjørn Harald Larsen: Begna (15.1.).

Kendt Myrmo: Randselva, Storelva og Tyrifjorden (15-16.1.).

Dekningsgrad, vær- og isforhold.

Tellingene omfattet også i år Begna, Randselva, Storelva, Tyrifjorden med unntak av Holsfjorden, Drammenselva, Vestfosselva og Loselva. De fleste elvestrekningene ble dekt tilnærmevis 100%, og enkelte strekninger ble også gått for å få gode tall på vannfuglene. For øvrig ble det talt fra gode utkikkspunkt både langs elvene og langs Tyrifjorden. Tellingene ble i år foretatt over 3 dager, men faren for dobbelttelling skulle være liten da områdene med mest fugl og nærliggende lokaliteter ble talt samme dag.

Førjulsvinteren 1999 var forholdsvis mild og snøfattig i lavlandet Østafjells. Med unntak av en kort periode rett før jul, var det ingen lengre kuldeperioder før tellingene ble foretatt. Været under tellingene var gunstig, med unntak av fhv hard vind både 16. og 17.1. Isforholdene var svært gunstige, men med noe mer enn is enn de mest ekstremt milde vintrene rundt 1990. Steinsfjorden frøs ikke til før en av de siste dagene før tellingene, mens Sperillen trolig var isfri i de sentrale delene – uten at optellinger av vannfugl ble utført her. I Tyrifjorden lå isen i Kroksundet og i Storøysundet, mens fjorden for øvrig var isfri. Likeledes var det kun kortere strekninger av Begna og Drammenselva som hadde litt is.

Samlet telleresultat

Resultatet av tellingene viser 2995 vannfugler fordelt på 17 arter. Dette er igjen en tilbakegang fra fjorårets resultat; denne gangen på ca 300 fugler. Sett i forhold til 1990-tallet, ligger resultatet litt under gjennomsnittet. Det ble ikke observert så mange sjeldne vinterarter som i fjor, men arter som storskarv (1. observasjonen i forbindelse med disse tellingene), stjertand, taffeland og lappfiskand er jo temmelig uvanlige i innlandet i Buskerud vinterstid.

Nedgangen i totalantall i fjor skyldes først og fremst en reduksjon i sangsvanebestanden. De andre artene viste ingen store endringer i antall fra fjorårets telling, med unntak av fossekalen – som var spesielt tallrik i 1999. De mest tallrike artene var storkand (875 ind), gråmåke (511 ind), kvinand (487 ind), knoppsvane (436 ind) og sangsvane (349 ind).

Som vanlig ved normale isforhold var Drammenselva det viktigste vassdraget for overvintrende vannfugler generelt og også for andefugler; hhv 1628 og 1067 ind. Deretter fulgte Vestfosselva med 403/398 ind og Tyrifjorden med 351/337 ind. På lokalitetsnivå lå det flest andefugler på Bergsjø med 293 ind, fulgt av to andre Drammenselv-lokaliteter; Steinberg-Mjøndalen med 191 ind og Daler-Gulskogen med 171 ind.

Tabell 1. Resultater fra tellingene av vannfugl i Nedre/Østre Buskerud 15.-17.1.00.

Art	Begna	Rands- elva	Stor- elva	Tyri- fjorden	Drammens- elva	Vestfoss- elva	Sum
Dvergdykker					1		1
Storskarv					1		1
Knoppsvane	14	38	2	168	185	29	436
Sangsvane	141	25	22	56	15	90	349
Kanadagås				2	9		11
Stokkand	29	55	45	38	488	220	875
Stjertand						1	1
Taffeland					1		1
Toppand		3	1	3	68		75
Kvinand	87	40	56	43	206	55	487
Lappfiskand	2				1		3
Laksand	16	4	8	27	62	3	120
Sothøne		5			30		35
Fiskemåke				10	10		20
Gråmåke				3	508		511
Svartbak					23		23
Fossekall	4	15	1	1	20	5	46
Sum vannfugl	293	185	135	351	1628	403	2995

Begna

Følgende forkortelser er benyttet i tabell 2-7: KN=knoppsvane, SA=sangsvane, KA=kanadagås, ST=stokkand, STJ=stjertand, TO=toppand, KV=kvinand, LF=lappfiskand, LA=laksand, FI=fiskemåke, GR=gråmåke, SV=svartbak, SO=sothøne, FO=fossekall, AV=andre vannfuglarter, - = lokaliteten ikke undersøkt, # = helt islagt, * = delvis islagt.

Tabell 2. Resultater fra tellingene i Begna 15.1.00.

Lok nr	Lokalitet	KN	SA	ST	KV	LF	LA	FO	SUM
1	Høneren-Nes								-
2	Kongsstrømmen				62		2		64
3	Killingstrømmen								0*
4	Killingstrømmen- Bergsund		6	1		2			9*
5	Bergsund-Eriksplassen		2		7		3	1	13

4	Sælabonn	60					9	10		1		80*
5	Bønsnes-Gomnes							6		1		7
6	Onsakervika-Averøya	1					3					4
7	Nordfjorden	42	40		11		17	5		1		116*
8	Veholt-Tyristrand						2	2				4*
9	Nakkerudtangen-Fjellstangen	4			2							6
10	Fjellstangen-Drolsumtangen											0
11	Drolsumtangen	1	8									9
12	Vikersund	60	8	2	25	3	11	4	10		1	124
	Sum lok. 1-12	168	56	2	38	3	43	27	10	3	1	351

Drammenselva

Tabell 6. Resultater fra tellingene langs Drammenselva 15. og 16.1.00.

Lok nr	Lokalitet	KN	SA	KA	ST	TO	KV	LA	SO	GR	SV	FO	AV	SUM
1	Bergsjø	94	2	1	112	15	28	15	25	80			11	383*
2	Gravfoss-Sporpind						29	3				13		45
3	Åmot	6	6		2		9	2	1					27
4	Skotselv	6	4		4		23	9		150	10			196
5	Hellefoss-Hokksund	6			7		7		1	10		7		38
6	Hokksund-Horgen	10			17		24	5		14	1			72
7	Steinberg-Mjøndalen	31	3	7	105	11	24	9		40	4		1	235
8	Mjøndalen-Daler	5			53	5	15	6		80	7			171
9	Daler-Gulskogen	19			95	28	21	6	2	116				287
10	Gulskogen-Strømsøy	8			83	9	21	4		14	1			140
11	Strømsøy			1	10		5	3	1	4			1	25
	Sum lok 1-12	185	15	9	488	68	206	62	30	508	23	20	13	1628

Andre vannfuglarter (AV):

Dvergdykker: 1 ind ved Åmot (lok. 3)

Storskarv: 1 ad ved Strømsøy (lok. 11)

Taffeland: 1 hann ved Mjøndalen (lok. 7)

Lappfiskand: 1 hunnfarget på Bergsjø (lok. 1)
Fiskemåke: 10 ind på Bergsjø (lok. 1)

Vestfosselva/Loselva

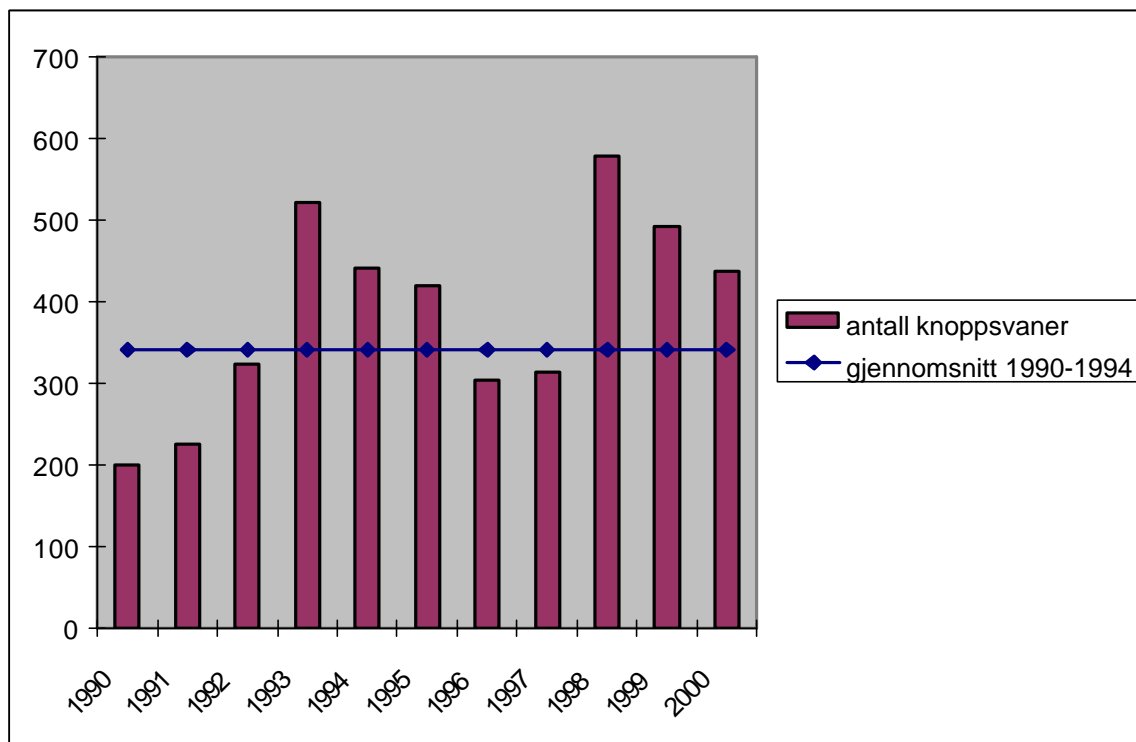
Tabell 7. Resultater av tellingene i Vestfosselva 17.1.00.

Lok nr.	Lokalitet	KN	SA	ST	STJ	KV	LA	FO	SUM
1	Fiskumvannet-Vestfossen	29	90	23		33	2		175
2	Vestfossen-Haug			8		14	1	5	28
3	Haug-Hokksund			116		5			121
4	Loselva			73	1	3			77
	Sum lok. 1-4	29	90	220	1	55	3	5	403

Dvergdykker

Bare ett ind observert i år, mot rekordartede 8 fugler i fjor. Vinterens fugl lå i Drammenselva ved brua i Åmot.

Knoppsvane

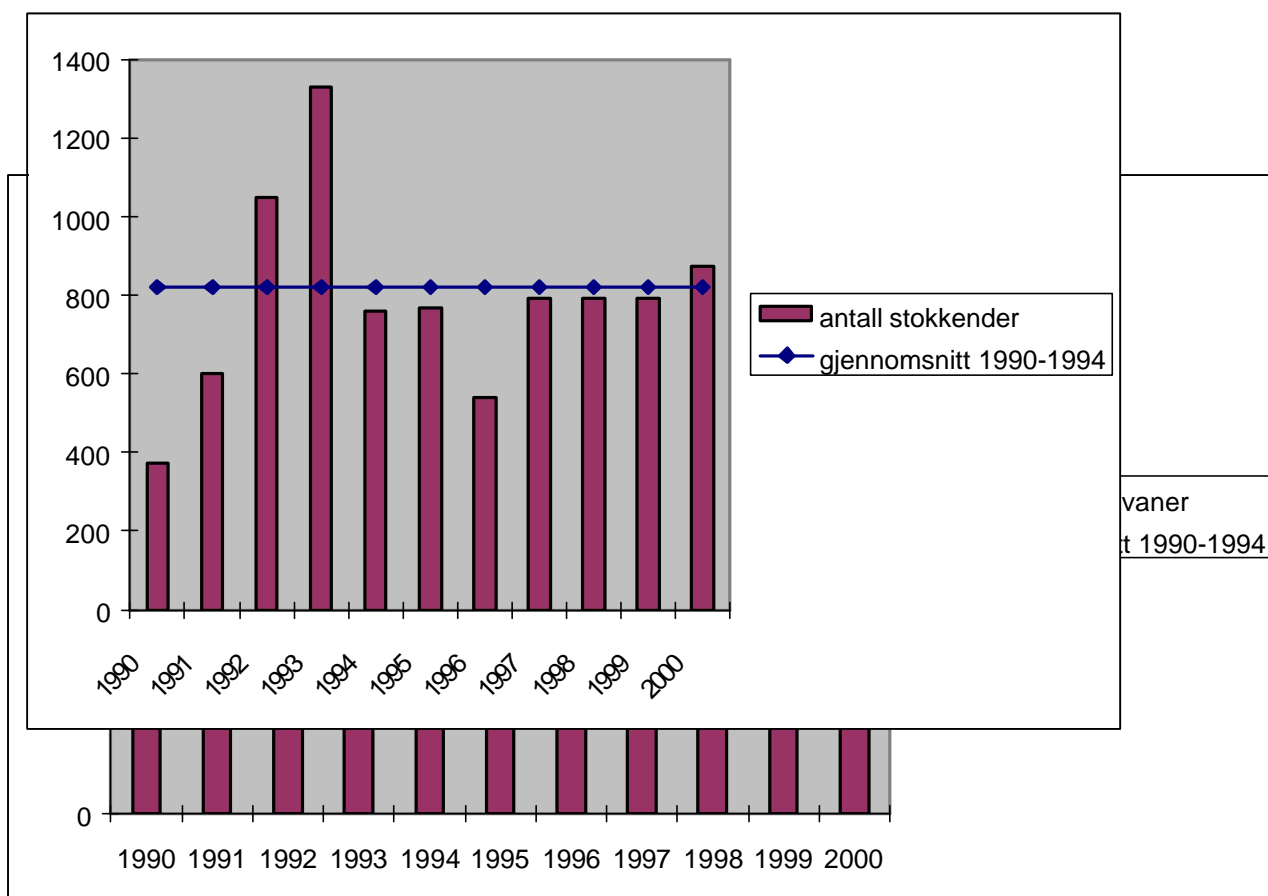


Figur 1. Antall registrerte knoppsvaner under midtvintertellingene av vannfugl i Nedre/Østre Buskerud i perioden 1990-2000, sammenholdt med gjennomsnittet for perioden 1990-1994.

For første gang under disse tellingene ble det observert flere knoppsvaner enn sangsvaner totalt, selv om knoppsvaneantallet slett ikke var av de høyeste i perioden 1990-2000. Drammenselva hadde de fleste, med Bergsjø som den viktigste lokaliteten – men også i

Sælabonn, i Nordfjorden og ved Vikersund lå det bra med knoppsvaner. I det hele tatt lå knoppsvanene mer spredt enn de har gjort tidligere.

Sangsvane



Som sagt så ble altså sangsvana for første gang passert av knoppsvana antallsmessig, og resultatet på 349 ind er også det svakeste som er registrert under disse tellingene. Men også i 1994 og 1995 var antallet lavt; begge år mellom 350 og 400 fugler. Som vanlig var Langstøa i Begna og utosen fra Fiskumvannet de viktigste sangsvaneplassene. Disse to lokalitetene stod for over 50 % av totalen.

Figur 2. Antall registrerte sangsvaner under midtvintertellingene av vannfugl i Nedre/Østre Buskerud i perioden 1990-2000, sammenholdt med gjennomsnittet for perioden 1990-1994.

Kanadagås

På tross av en mild vinter var det også i år lite kanadagjess igjen i vassdragene i midten av januar. Bare 11 ind er lagt under gjennomsnittet for perioden 1990-1999. Disse fuglene ble alle observert i Drammenselva og ved Vikersund.

Stokkand

Stokkanda opptrådte i normalt antall i vinter. Vinterbestanden i denne delen av Buskerud ser ut til å ha stabilisert seg på mellom 750 og 900 fugler de siste 6-8 årene. Som vanlig var det de nedre deler av Drammenselva og Vestfosselva/Loselva som hadde brorparten av stokkendene. Utenom disse områdene var det bare på Bergsjø det ble registrert større antall.

Figur 3. Antall registrerte stokkender under midtvintertellingene av vannfugl i Nedre/Østre Buskerud i perioden 1990-2000, sammenholdt med gjennomsnittet for perioden 1990-1994.

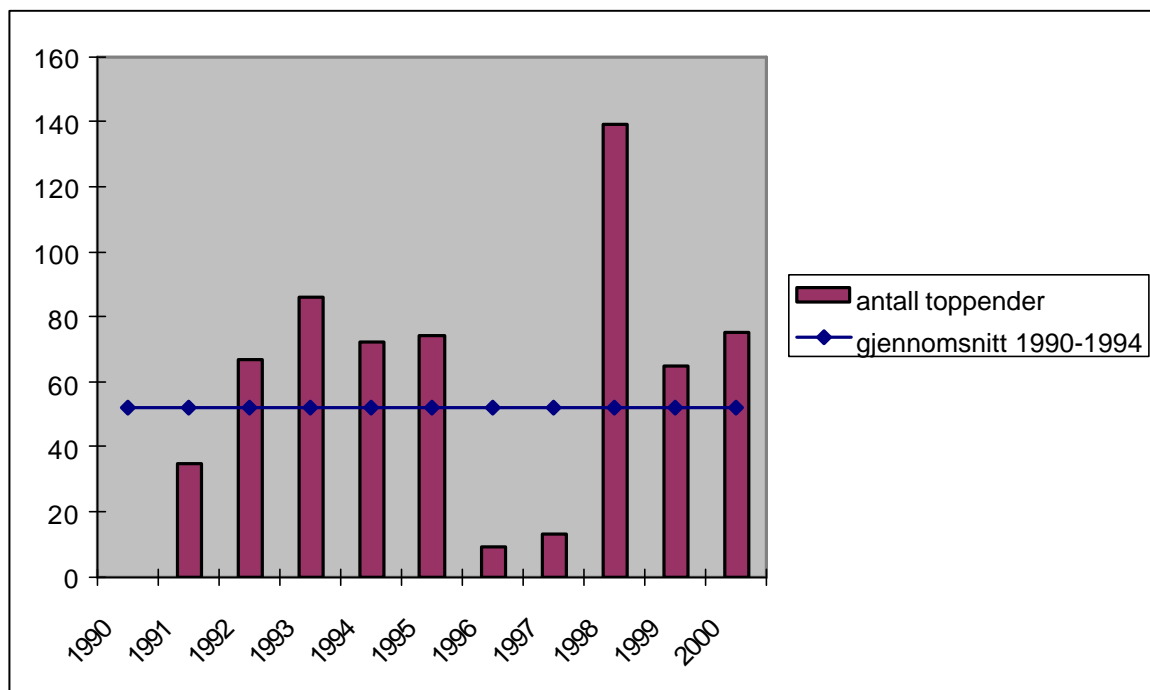
Stjertand

1 hann i Loselva var vel den største overraskelsen under årets telling. Bare observert en gang tidligere under våre tellinger; ved Vikersund i januar 1998.

Taffeland

1 hann på Drammenselva ved Mjøndalen – en lokalitet hvor arten også tidligere er observert midtvinters (januar 1993).

Toppand

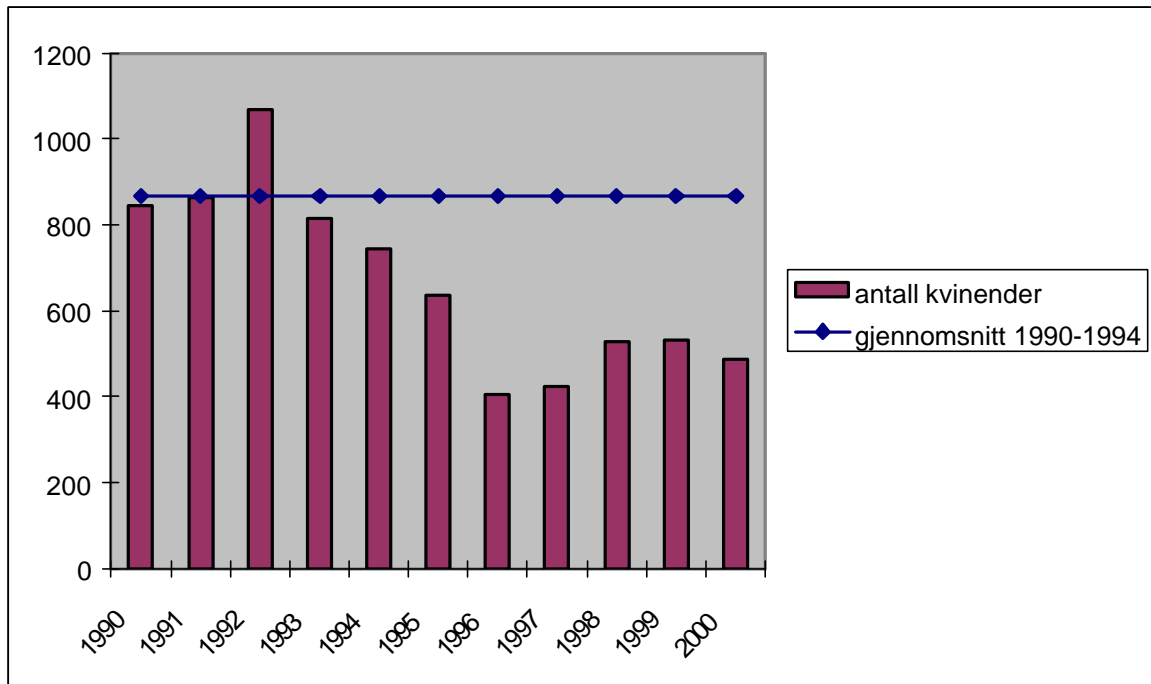


Figur 4. Antall registrerte toppender under midtvintertellingene av vannfugl i Nedre/Østre Buskerud i perioden 1990-2000, sammenholdt med gjennomsnittet for perioden 1990-1994.

En forholdsvis nyetablert overvintrer i innlandet i Buskerud, som ble registrert i normale antall. 75 fugler er en svak økning fra fjorårets telling, men fortsatt langt under rekordvinteren 1998 – da antallet nærmet seg 150 ind. Nedre del av Drammenselva stod for en langt høyere andel av fuglene enn ved tidligere vintertellinger. Vikersund og Bergsjø, som var vært artens kjerneområde, hadde år bare ¼ av fuglene.

Kvinand

Kvinanda synes også å ha stabilisert vinterbestanden sin etter en kraftig økning fram t.o.m. vinteren 1992/93 og tilsvarende nedgang i perioden 1992/93 til 1995/96. De siste vinterene har det ligget i størrelsesorden 500-550 fugler i vassdragene i Nedre/Østre Buskerud. Og etter boka var Drammenselva også i år det viktigste kvinandvassdraget, mens den viktigste enkeltlokaliteten var Kongsstrømmen i utosen av Sperillen. Også i Vestfosselva var det bra med kvinand i år, mens Storelva fortsatt har langt igjen til ”fordums herligheter” – på første halvdel av 1990-tallet lå det nærmere 300 kvinender her midtvinters.



Figur 5. Antall registrerte kvinender under midtvintertellingene av vannfugl i Nedre/Østre Buskerud i perioden 1990-2000, sammenholdt med gjennomsnittet for perioden 1990-1994.

Lappfiskand

2 lappfiskandhanner nedenfor Killingstrømmen i Begna var av de gledeligste overraskelsene under årets telling. 1 hunn på Bergsjø var mer etter oppskriften.

Laksand

Laksandbestanden gjør heller ikke så store sprell. Ser vi bort fra rekordåret 1998, har bestanden holdt seg mellom 100 og 150 fugler i perioden 1990-2000. Årets 120 fugler er derfor temmelig nær gjennomsnittet. Også denne arten var mest tallrik i Drammenselva, uten at den påtreffes i større mengder på noen lokaliteter.

Sothøne

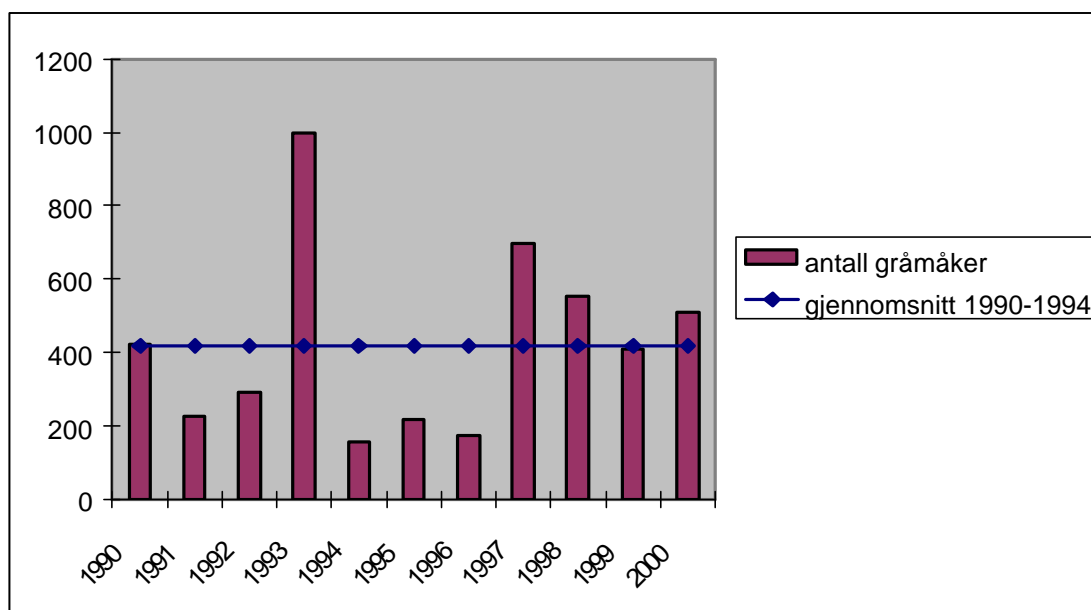
En spennende art å følge med på for tida. Bestanden går litt opp og ned som man kan forvente i en etableringsfase som overvintringsart – men tendensen er klart positiv. Årets 35 ind er rekordnotering, og flest fugler ble påtruffet i Drammenselva med Bergsjø som den klart viktigste lokaliteten. I år som i fjor lå det en liten flokk i Randselva ved Viul.

Fiskemåke

Fåtallig vinterstid i disse vassdragene, sammenlignet med for eksempel Mjøsa og Randsfjorden. Vinterens 20 ind fordelte seg med halvparten på hver av lokalitetene Vikersund og Bergsjø.

Gråmåke

Om lag som normalt med gråmåker denne vinteren, og som vanlig nesten utelukkende observert langs Drammenselva. Gråmåkene pendler her mellom avfalls plassene ved Mjøndalen og Åmot og hvileplasser på elva og på Bergsjø.



Figur 6. Antall registrerte gråmåker under midtvintertellingene av vannfugl i Nedre/Østre Buskerud i perioden 1990-1999, sammenholdt med gjennomsnittet for perioden 1990-1994.

Svartbak

Fra å være svært fåtallig på 1. halvdel av 1990-tallet har svartbaken nå etablert en vinterbestand på 20-30 fugler i Drammenselva – der den følger de store flokkene med gråmåker mellom avfallsplassene og hvileplassene på elva og i havnebassenget i Drammen.

Fossefall

En betydelig nedgang fra fjorårets rekordnotering. Lite is i mindre sidevassdrag til Drammenselva i vinter er trolig en viktig årsak til dette.

Tabell 8. Samlet telleresultat for de årlige vintertellingene av vannfugl i Nedre/Østre Buskerud i perioden 1990-2000. Tegnforklaring: ++ = betydelig økning i vinterbestanden i løpet av perioden, + = økning i vinterbestanden, 0 = stabil bestand, - = bestandsnedgang, -- = betydelig bestandsnedgang, F = fluktuerende bestand med vinterklima.

Art	1990	1991	1992	1993	1994	1995	1996	1997	1998	1999	2000	Best.u tv.
Toppdykker	1											
Gråstrupedykker									1			
Dvergdykker	1	6	4	5	1	5	3	4	3	8	1	
Gråhegre			3	4						1		
Storskarv											1	
Sangsvane	600	958	863	994	492	727	380	354	920	669	349	-
Dvergsvane			1									
Knoppsvane	200	224	323	521	440	420	303	313	578	492	436	++
Kanadagås	68	88	146	166	10	47	2	1	109	7	11	F / -
Kortnebbgås									1			

Grågås			3	1								
Brunnakke		1							1	1		
Krikkand			2									
Stjertand									1		1	
Stokkand	372	602	1049	1329	760	766	540	792	793	793	875	F / 0
Snadderand						1						
Toppand		35	67	86	72	74	9	13	139	65	75	+
Bergand				2					1			
Taffeland			1	1					1	2	1	
Havelle						1						
Kvinand	844	862	1069	813	744	636	404	425	529	531	487	--
Lappfiskand		1	1						4	2	3	
Siland	3				1		1	1	1	1		
Laksand	105	127	154	121	99	118	126	102	184	140	120	0
Vannrikse									1			
Sothøne		2	2	8	3	3			25	18	35	++
Hettemåke									1			
Fiskemåke	4	20	6	38	26	7		1	10	12	20	0
Gråmåke	420	225	291	998	155	219	174	697	551	407	511	F / 0
Grønlandsmåke										1		
Svarbak	5	2	2	29	7	15	3	18	28	28	23	+
Isfugl							1					
Fossekall	(15)	65	32	44	72	54	55	73	27	112	46	F
Sum vannfugl	2638	3210	4019	5140	2882	3093	2016	2766	3909	3291	2995	