

# Fiskender i Buskerud

Steinar Stueflotten, Damenga 19, 3032 Drammen, e-post: steinarstue@c2i.net

Fiskendene er en liten slekt ender med kun tre norske arter som alle forekommer i Buskerud. Siland og laksand er begge hekkefugler, mens lappfiskanda kun opptrer fåtallig på trekket og om vinteren. Denne beskrivelsen er basert på kunnskapen som LRSK for tiden har om disse artenes forekomst i Buskerud.

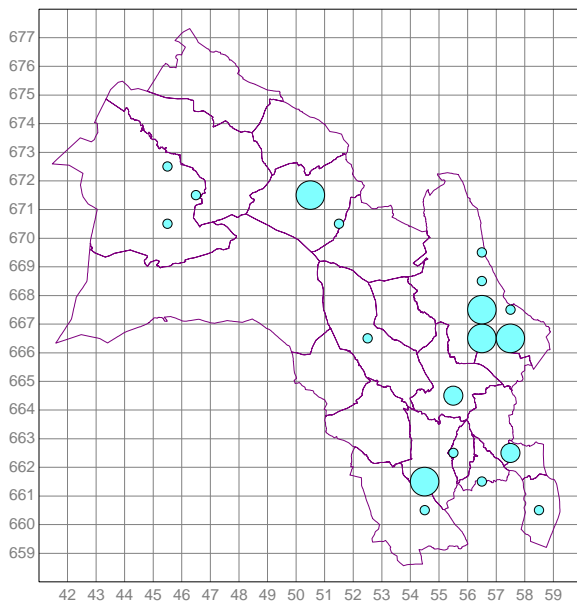
## Lappfiskand *Mergellus albellus*

Arten hekker i nordlige Fennoskandia og videre østover gjennom nordlige Russland til Kamtsjatka. Den norske hekkebestanden er konsentrert til Sør-Varanger og teller bare 10-20 par. Arten overvintrer regelmessig langs kysten av Sør-Norge og i enkelte større vassdrag på Østlandet.

### Forekomst i Buskerud

**Status:** Fåtallig, men regelmessig overvintrende i enkelte større vassdrag med åpent vann vinterstid. Hyppigst observert på vårtrekket i april og høsttrekket i oktober. Første kjente funn i Buskerud var et par som ble skutt ved Krøderen vinteren 1830 (Schaanning 1916).

### Lappfiskand

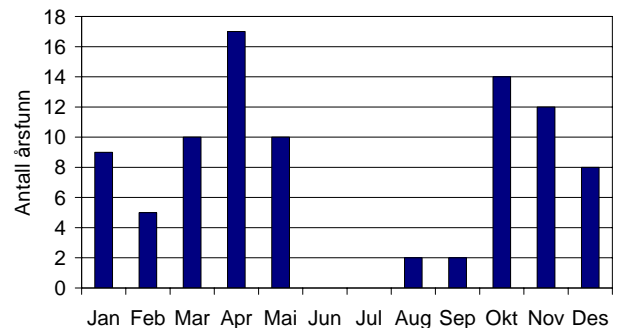


Store prikker  $\geq 10$  observasjoner, middels store prikker 5-9 observasjoner og små prikker  $< 5$  observasjoner i en 10x10 km kartrute.

**Trekk/overvintring:** Lappfiskanda er en trekkfugl som forlater hekkeplassene i Finmark i september-oktober. De første individene dukker normalt opp i Buskerud medio oktober, gjennomsnittlig ankomst: 16.10. (20 år). Det er gjort et par observasjoner så

tidlig som ultimo august og primo september. Dette antas å være fugler som har avbrutt hekkingen, og som derfor har startet høsttrekket tidligere enn normalt. Tidligst 1 hunnfarget ind Svendsrudvika (Hole) 21.08.03 og Karlsrudtangen (Ringerike) 31.08.03 (K.Myrmo) og 1 hunn Steinsvika (Hole) 30.08.95 (B.H.Larsen). Normalt sees bare enkeltindivider, sjelden mer enn 2 ind sammen, maks. 6 ind (3 par) Nordfjorden (Ringerike) 13.04.03 (K.Myrmo). Av 187 registrerte individer var 36 % hanner og 64 % hunner/ungfugler.

### Sesongfordeling LAPPFISKAND



De beste lokalitetene for lappfiskand finner vi i Nordfjorden, Steinsvika (Hole), i deler av Begna (Ringerike), Hallingdalselva ved Nesbyen (Nes) og Fiskumvannet (Øvre Eiker). I vann som fryser til om vinteren, slik som Steinsvika og Fiskumvannet, blir arten normalt bare sett i trekketidene vår (april-mai) og høst (oktober-november). Gode overvintringsår hadde vi i 1997/1998, 2001/2002 og 2002/2003.



Lappfiskand hann Nesbyen 02.03.08 (T.Breiehagen)



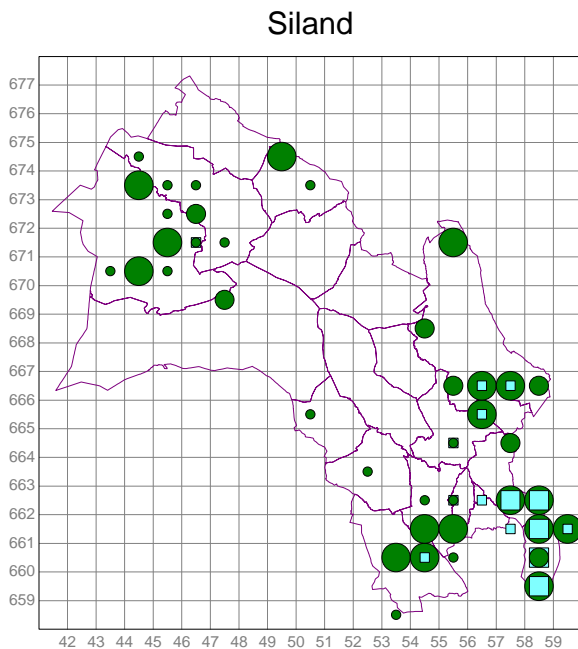
Lappfiskand ♀ Linnestranda 17.03.07 (J.E.Nygård)

## Siland *Mergus serrator*

Silanda har en nordlig cirkumpolar utbredelse. Vanlig hekkefugl langs kysten av Norge, mer spredt i innlandet. Det hekker anslagsvis 10 000-30 000 par i Norge. Vanlig overvintrende art langs kysten.

### Forekomst i Buskerud

**Status:** Fåtallig hekkefugl i nedre deler av Buskerud, mer spredt og sjelden i midtre og øvre deler av fylket. Fåtallig overvintrende langs kysten, mer sporadisk i ferskvann i nedre deler av fylket.



Oppdatert utbredelseskart for siland. Prikkestørrelse iht. hekkekoder i Atlas-prosjektet. Blå prikker viser ruter med vinterfunn.

**Bestand:** Silanda hekker fåtallig og spredt i lavlandet, trolig vanligst langs kysten (Oslofjorden og Drammensfjorden) og i Nordre Tyrifjorden, mer sjeldent i øvre deler av fylket. Her er imidlertid arten

observert i hekketida i noen større fjellvatn helt opp til 1000-1100 moh, høyest 1M i Lægreidvatnet (Hol) 1150 moh 16.05.09 (M.Fredriksen, T.Hansen) og 19.06.09 (J.Langbråten, J.Lurås) og 3 ind ved Fagerheim fjellstove i det samme området 19.06.09 (J.Langbråten, J.Lurås). Hekking er dessuten påvist i Stolsvatnet (Hol) 1090 moh (P.Furuseth). Det hekker neppe mer enn 50-100 par i fylket, derav typisk 10 par (maks. 21 par) i Nordre Tyrifjorden (Larsen mfl. 2006). Sjøfugltellinger som utføres i Buskerudskjærgården annethvert år, viser at antall silender øker for hvert år, maks. 47 ind 21.05.09 (Bergan & Andersen 2009). Det er flere tegn som tyder på at silanda generelt er blitt vanligere i fylket de siste 10-15 åra. Silanda klekker normalt seint, og det er vanlig å se hunner med små dununger så seint som i månedsskiftet juli-august. Kull så tidlig som i juni er sjeldent (f.eks. ett kull Sætrepollen (Hurum) 28.06.08 (R.E.Andersen)). Utover seinsommeren kan flere kull samle seg i større flokker som noen ganger kan telle opptil 40-50 ind. Dette er bl.a. observert på Fiskumvannet (Øvre Eiker) flere ganger (Stueflotten 2009).



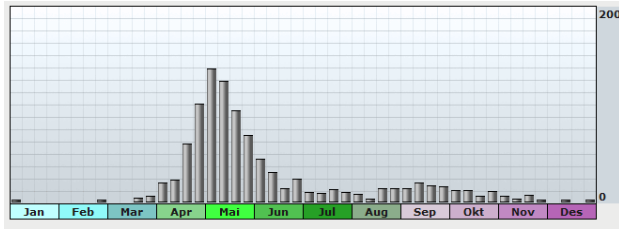
Siland hann Fiskumvannet 30.04.06 (K.A.Dokka).



Siland hunn Linnestranda 10.06.06 (J.E.Nygård).

**Vårtrekk:** Som grafen på neste side viser, så observeres silender oftest på vårtrekket fra medio april til ultimo mai. På Linnestranda (Lier) dukker de første silendene som regel opp i begynnelsen av

april, gjennomsnittlig ankomstdato: 09.04. (15 år), tidligst 2 ind 21.03.04 (R.E.Andersen). I Øvre Eiker dukker de første silendene opp i slutten av april når isen har gått på Fiskumvannet, gjennomsnittlig ankomstdato: 02.05. (22 år), tidligst 16.04.97 (J.T.Bollerud mfl.). Også i øvre deler av fylket, i Ål og Hol, blir arten hyppigst sett på vårtrekket i april-mai, gjennomsnittlig ankomstdato: 01.05. (9 år), tidligst 1F Strandafjorden (Ål) 04.04.87 (P.Furuseth). Normalt fåtallig på vårtrekket, sjelden mer enn 10-15 ind sammen, maks. 40-50 ind Nordfjorden (Ringrike) 08.05.03 (V.Ree, mfl.) og 30 ind Linnestranda 26.04.07 (R.E.Andersen). Til sammen ca. 40 ind Hurumlandet 10.05.04 (R.E.Andersen, J.E.Nygård).



*Histogram fra Artsobservasjoner som viser sesongfordelingen av antall registrerte funn av siland i Buskerud per november 2009.*

**Høsttrekk:** Som det framgår av grafen ovenfor, er ikke høsttrekket like markert som vårtrekket. Men arten sees jevnlig utover i september og oktober. Siste observasjon i gjennomsnitt på Linnestranda: 11.10. (15 år), Fiskumvannet: 15.10. (11 år). Sjelden på disse to lokalitetene og i Tyrifjorden i november. En sein observasjon i Hallingdal: 1 par Strandafjorden 15.11.87 (B.Sloan). Langs kysten av Hurumlandet sees arten regelmessig utover i november, men sjelden mer enn 10 ind sammen om høsten, maks. 30 ind Verket (Hurum) 08.11.09 (E.Gates) og 21 ind i Sætrepollen 21.09.08 (T.Bøhler).

**Overvintring:** Forekommer fåtallig langs kysten av Hurumlandet om vinteren, mer sporadisk til sjeldent i nedre deler av Drammenselva, Lågen og Tyrifjorden. Også 1 ind i Strandafjorden 13.01.02 (B.Sloan). Normalt bare 1-3 ind om vinteren.

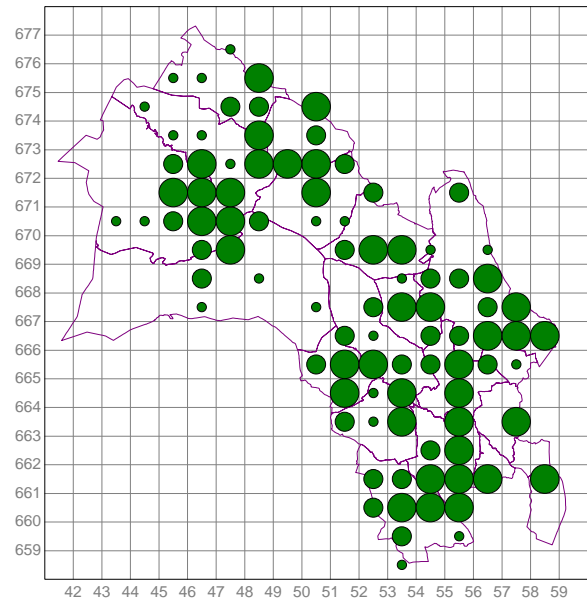
## Laksand *Mergus merganser*

Laksanda har en vid holarktisk utbredelse i den nordlige barskogsregionen. Nominatunderarten hekker fra Island og Skottland i vest gjennom Fennoskandia, Russland og de sørlige delene av Sibir østover til Stillehavet. Vanlig hekkefugl i store deler av innlands-Norge, mer fåtallig på Vestlandet. Den norske bestanden ligger trolig på ca. 2000 par. Vanlig overvintrende langs kysten og i åpne vassdrag i innlandet. Mange trekker ut av landet til overvintringsområder rundt Nordsjøen.

## Forekomst i Buskerud

**Status:** Vanlig hekkefugl over store deler av fylket fra lavlandet og opp i høyere liggende skogtrakter, sjelden i vierregionen. Tallrik enkelte år på trekket, spesielt om høsten. Vanlig overvintrende i åpne vassdrag særlig i nedre deler av fylket.

## Laksand



*Oppdatert utbredelseskart for laksand. Prikkstørrelse iht. hekkekoder i Atlas-prosjektet.*

**Bestand:** Laksanda hekker ved fiskerike vassdrag fra lavlandet opp til vierregionen, men sjelden høyere enn 950 moh (P.Furuseth). Anslått bestand er 200-300 par. Laksanda var sammen med silanda tidligere sterkt etterstrebet som skadegjører på matnyttig fisk. I de siste 20-30 årene har etterstrebelen avtatt. Dette har hatt en positiv effekt på bestanden. Laksanda er en huleruger som plasserer reiret sitt i hulrom i trær, andeholker, bergsprekker, under steiner i ur og i andre hulrom under bygninger og lignende.



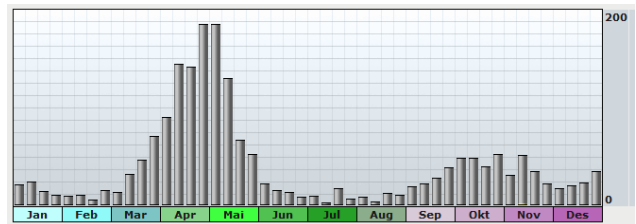
*Laksand hunn Bjorvann (Hurum) 26.06.07.*





Laksender i råk på Linnestranda 22.03.09 (J.E.Nygård).

**Vårtrekk:** Som histogrammet til høyre viser, observeres laksanda oftest om våren fra medio mars til ultimo mai. På Linnestranda (Lier) dukker de første laksendene som regel opp i siste halvdel av mars så snart de første råkene åpner seg i Lierelvas utløp, gjennomsnittlig ankomstdato: 23.03. (13 år) og på Fiskumvannet (Øvre Eiker): 29.03. (18 år). Lokalt kan det være vanskelig å avgjøre om dette er nyankomne fugler på trekk eller fugler som har overvintret i den nærliggende Drammenselva, som er isfri de fleste vintre. Det faktum at observasjonsfrekvens og antall laksender øker markert om våren, viser nok at det er et regulært vårtrekk som pågår. Det er sjelden å se mer enn 20-30 ind sammen om våren, maks. 100 ind Linnestranda 30.03.74 (J.E. Nygård), 81 ind 13.04.77 (J.E.Nygård) og 70 ind 23.04.95 (S.Stueflotten). I øvre deler av fylket er det i Hol notert ankomsttider fra 20.04. til 14.05 i årene 1974-1987 (B.Sloan). Opptil 20-30 ind i Strandafjorden (Ål) om våren (T.Breiehagen mfl.), maks. 39 ind 09.05.03 (E.Chapman).

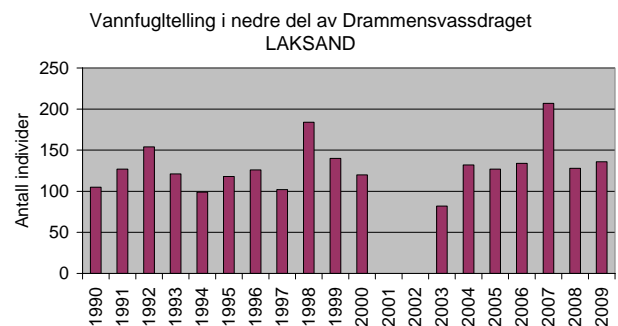


Histogram fra Artsobservasjoner som viser sesongfordelingen av antall registrerte funn av laksand i Buskerud per november 2009.

**Høsttrekk:** Arten blir heller sjelden sett i myteperioden på seinsommeren, men er deretter vanlig å se igjen på høsttrekket fra medio september og ut november. Kan da opptre i store flokker enkelte år i oktober-november, maks. 600 ind i Nordfjorden (Ringerike) (Ree 1995), 310 ind i utløpet av Storelva (Ringerike) 17.11.85 (K.Myrmo) og ca. 200 ind Nordfjorden 10.11.91 (K.Myrmo). Maks 90+ ind på Linnestranda 11.11.06 (S.Stueflotten), men sjelden mer enn 20 ind her om høsten. Også i Strandafjorden er det sjelden å se mer enn 25 ind om høsten (T.Breiehagen).



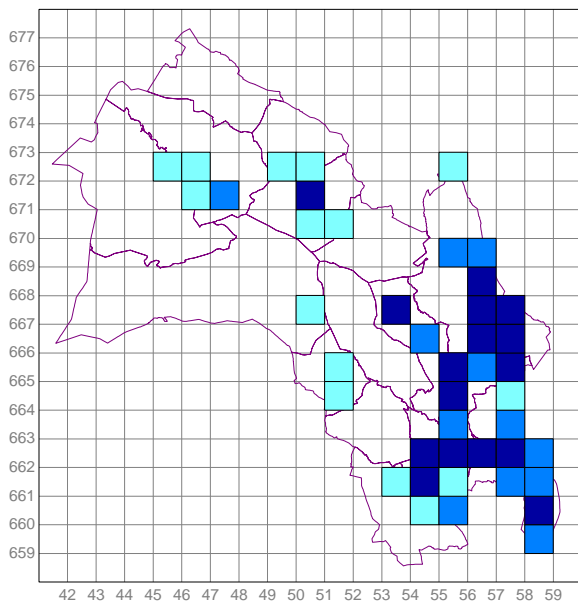
Laksender Linnestranda april 2005 (J.E.Nygård).



**Overvintring:** Regelmessig i åpne vassdrag mange steder i fylket gjennom hele vinteren. Grafen ovenfor viser resultater fra de årlige vannfugtellingene i

nedre deler av Drammensvassdraget medio januar (ingen tellinger i 2001 og 2002) (Larsen mfl. 2006-2009). Vinterbestanden har vært nokså stabil med 130 ind i gjennomsnitt og maks. 207 ind i januar 2007. Store antall ellers: ca. 160 ind Nordfjorden 05.12.92 (K.Myrmo) og 130 ind Steinsfjorden (Hole) 27.12.06 (B.O.Tveit). Sjelden mer enn 10-15 ind i Strandafjorden om vinteren (T.Breiehagen).

### Laksand (vinter)



Mørkeblå ruter  $\geq 12$  ind, mellomblå ruter 4-11 ind, lyseblå ruter 1-3 ind som i VinterAtlas.



Laksender Linnestranda 03.04.05 (S.Stueflotten)

### Referanser

- Bergan, M. og Andersen, G.S. 2009. Hekkende sjøfugl i indre Oslofjord, Buskerud 2009. Rapport NOF avd. Oslo og Akershus 2009, 16s.
- Gjershaug, J.O., Thingstad, P.G., Eldøy, S. og Byrkjeland, S. (red.) 1994. Norsk fugleatlas. Norsk Ornitologisk Forening, Klæbu. 552s.
- Larsen, B.H., Myrmo, K. og Ree, V. 2006. Vannfugl-tellinger i Drammensvassdraget i nedre/østre Buskerud i januar 2005 og 2006. Buskskvetten 22, [www.nofbuskerud.net/buskskvetten.htm](http://www.nofbuskerud.net/buskskvetten.htm)
- Larsen, B.H., Myrmo, K. og Ree, V. 2007. Vannfugl-telling i nedre deler av Drammensvassdraget i Buskerud 10.-13. januar 2007. Buskskvetten 23, [www.nofbuskerud.net/buskskvetten.htm](http://www.nofbuskerud.net/buskskvetten.htm)
- Larsen, B.H., Myrmo, K. og Ree, V. 2008. Vannfugl-telling i nedre deler av Drammensvassdraget i Buskerud 11. januar 2008. Buskskvetten 24, [www.nofbuskerud.net/buskskvetten.htm](http://www.nofbuskerud.net/buskskvetten.htm)
- Larsen, B.H., Myrmo, K. og Ree, V. 2009. Vannfugl-telling i nedre deler av Drammensvassdraget i Buskerud 9. januar 2009. Buskskvetten 25, [www.nofbuskerud.net/buskskvetten.htm](http://www.nofbuskerud.net/buskskvetten.htm)
- Ree, V. 1995. Fuglelivet i og ved Nordre Tyrifjorden. Ringerike Viltneimnd, Hønefoss, 32s.
- Schaanning, H.Tho.L. 1916. Norges Fuglefauna. J.W.Cappelens Forlag, Kristiania. 312s.
- Stueflotten, S. (red.) 2009. Fuglelivet i Øvre Eiker. NOF Øvre Eiker lokallag, Vestfossen, 232s.
- Svorkmo-Lundberg, T., Bakken, V., Helberg, M., Mork, K., Røer, J.E. & Sæbø, S. (red.) 2006. Norsk VinterfuglAtlas. NOF, Trondheim, 496s.
- Sätvedt, O. 2009. Fugler i Kongsberg. Langs Lågen, Kongsberg. 190s.