

Fuglelivet i Linnestranda naturreservat. Rapport 2010

av Jens Erik Nygård

I 2010 var innsatsen på Linnestranda på sitt høyeste noensinne. Det ble sett 150 arter, en ny underart og en hybrid i løpet av 194 dager, noe som ga hele 5 nye arter. Dermed er totalantallet arter på Linnestranda oppe i 211.

Observasjonsarbeidet

Antall dager med besøk hver måned:

Januar	5	Juli	15
Februar	1	August	19
Mars	15	September	22
April	30	Oktober	21
Mai	30	November	13
Juni	14	Desember	8

Observatørene

Observatørene er listet i rekkefølge etter hvor mange arter de har innrapporterer fra Linnestranda. Navneforkortelse er også gitt. Informasjonen er hentet fra Artsobservasjoner.no.

Rolf E. Andersen, Tranby	REA	125
Jens Erik Nygård, Lier	JEN	119
Bent Ellingsen, Drammen	BEL	118
Steinar Stueflotten, Drammen	SST	107
Lennart W. Hansson, Krokstadelva	LWH	103
Bård Kyrkjedelen, Asker	BKY	82
Eli Gates, Hurum	EGA	75
Geoffrey Acklam	GAC	75
Jens Tøndel Fossum, Kongsberg	JTF	68
Jan Gylder, Drammen	JGY	68
Hans Petter Rømme	HPR	68
Tor Fjesme, Lunde	TFJ	65
Fred Arve Fahre, Hvalstad	FAF	57
Rune Zakariassen, Lommedalen	RZA	55
Tom Egil Hverven, Drammen	TEH	53
Henning A. Johansen, Oslo	HAI	46
Jon Åge Ruud	JÅR	45
Leif Bjørn Lunde	LBL	39
Vegard Bunes	VBU	38
Eirik Kristoffersen, Vikersund	EKR	38
Jon Grunde Roland, Fåberg	JGR	36
Kristoffer Bøhn, Fjellstrand	KBØ	33
Erik Fossum, Nedre Eiker	EFO	32
Per Furuseth, Hovet	PFU	31
Torbjørn K. Gylder	TGY	30
Odd Rygh, Oslo	ORY	29
Kjetil Johannesen, Oslo	KJO	27
Ketil Knudsen, Oslo	KKN	27

Knut Arne Nygård, Bærums verk	KAN	27
Børre Eirik Helgerud, Drammen	BEH	24
Arild Gauteplass, Geilo	AGA	23
Morten Günther, Fredrikstad	MGÜ	21
Andreas Günther, Fredrikstad	AGÜ	21
Andreas Winnem, Trondheim	AWI	21
Jørn Helge Magnussen, Herre	JHM	21
Geir Eriksen, Sandefjord	GER	17
Tom Vidar Jansson, Sandefjord	TVJ	17
Øyvind Stickler, Sandefjord	ØST	17
Timothée Bonnet, Viane-france	TBO	16
Johs Edvardsen	JED	13
Per Ole Syvertsen, Mo i Rana	POS	12
Knut Åge Bergerud, Åros	KÅB	10
Terje Leigland, Tranby	TLE	9
Jorunn Villand	JVI	7
Odd Andersen	OAN	7
Arvid Sørby, Stokke	ASØ	6
Simon Rix	SRI	5
Simon Rye, Asker	SRY	3
Finn Gregersen	FGR	3
Erlend Barskrind	EBA	3
Ragnar Ødegård, Lillehammer	RØD	2
Carsten Lome	CLO	1
Jan Fredrik Bøhler-Iversen, Ilseng	JFB	1
Pål Martin Eid	PME	1
Håkon Gregersen	HGR	1
Bård Arne Sigland	BAS	1
Jan Mjåland, Lier	JMJ	1
Tor Gunnar Værnes	TGV	1

Takk til alle som har tatt en tur innom Linnestranda og som bidrar med verdifulle observasjoner. Spesiell takk til Steinar Stueflotten, Rolf Andersen og Bent Ellingsen for gjennomlesing og kommentarer til manus.

Nye observasjoner legges inn på www.artsobservasjoner.no/fugler. Linnestranda har egen hjemmeside på Internett. Den er plassert under NOF Buskeruds hjemmeside som har adressen <http://www.nofbuskerud.net>. Observasjonsskjema kan lastes ned med oversikt over alle de 211 artene.

Været i 2010

Vinteren 2009-2010 var streng, men isen på bukta utenfor elvemunningen forsvant likevel 4.4. Det var smeltevannsjø ved jordhaugene, men ikke så stor som i fjor. Snøen forsvant helt ca. 14 april. Våren og

sommeren var nær normalen, mens august måned ble svært våt. Oktober, november og desember ble tørr og kald i forhold til normalen (som er beregnet fra årene 1961 - 1990). Fjorden frøs til igjen ca. 1.12, hvilket er uvanlig tidlig.

Resultater

Det ble observert 150 arter, hvilket er ny rekord på ett år og en milepæl for oss. 5 nye arter ble sett: Bøffeland 5.4, dvergsvane 9.4, havørn 10.4, lappspove 19.4 og polarsvømmesnipe 21.11.

Av andre observasjoner må nevnes sædgås (4. obs), havelle (4. obs), vepsevåk (6. obs), myrhauk (5. obs), dvergfalk (5.-7. obs), tundralo (3. obs), gråspett (2. obs og første siden 1973!), jordugle (3. obs) og skjeggmeis (9. obs).

Nevnes bør også hybrid tak/låvesvale observert 28.4 og 1.5 ved Dynodammen og 2 svartryggerler observert ved jordhaugene 3.4.

Bird Race

Den årlige tårnkonkurransen mellom fugletårnene på Linnestranda, Fiskumvannet og Grunnane ble avholdt 3.10, og seieren i år gikk til Fiskumvannet med 44 arter mot Linnestrandas 40 arter og Grunnanes 20 arter.

Miljøstatus

Det har ikke skjedd noe med forvaltningsplan for Linnestranda i løpet av 2010.

Vi leverte innspill til reguleringsplan for Gullaughalvøya i forbindelse med sykehusutbyggingen, men året sluttet med at disse planene ble erklært skrinlagt. Hva som kommer til å skje nå er usikkert. Mest sannsynlig blir det nye planer der sykehuset blir erstattet av en blanding av boliger og næringsliv. Vi kan registrere støtte til vårt krav om skjerming av Linnestranda fra myndigheter og politikere, men det er likevel usikkert om vi er enige om kvaliteten på den skjermingen.

Vi registrerer at problemene med forstyrrelser på grunn av fiske fra land og sjø, og i økende grad kajakkpadling, fortsetter. Det er svært viktig at man vurderer strengere ferdselsregler til lands og til vanns.

Artsgjennomgang

KNOPPSVANE

Status: 1 – 3 par er hekkende årlig, og den kan sees hele den isfrie perioden.

2010: Et par hekket på dammen, men ingen unger ble registrert etterpå. Største antall var 21 ind. 23.9 (REA).

SANGSVANE

Status: Sees årlig i lite antall tidlig vår og sein høst. Arten er blitt sjeldnere på Linnestranda i forhold til på 70-tallet, da det kunne forekomme store flokker.

2010: 9 observasjoner i periodene 22.3 - 30.4. 2 ind. ble sett 6.11 (JEN). Største antall var 8 ind. rastende 27.3 (JEN).

DVERGSVANE

Status: Meget sjelden. Arten er bare observert 11 ganger tidligere i Buskerud.

2010: Første observasjon på Linnestranda ble gjort 9.4, da Tor Fjesme og Jorunn Villand så ett ind. overflygende sammen med 2 sangsvaner!



Foto: Jorunn Villand

SÆDGÅS

Status: Sjelden.

2010: 5 ind. rastet på isen 2.4 (JEN). Det er 4. gang arten er observert på Linnestranda.

KORTNEBBGÅS

Status: Passerer Linnestranda i store flokker om våren, færre blir observert om høsten. Kan enkelte ganger lande for å raste, men i de fleste tilfeller flyr de over for å raste på Tyrifjorden.

2010: De første små flokkene dukker opp 9.4, og toppen kom allerede 13.4 da ca. 2500 individer passerte i løpet av en kveldsstund. 350 individer rastet også i elvemunningen og ett av dem var

individmerket (wC59). Trekket fortsatte med flere mindre flokker til langt ut i mai, hvorav flere rastet. Så seint som 23.5 så vi et individ som hadde mistet en fot rastende i elvemunningen. I perioden 20.9 - 29.9 hadde vi besøk av en flokk på 10 individer. Dette var eneste observasjoner på høsten.

GRÅGÅS

Status: Observeres med jevne mellomrom. Dette er lokalt hekkende grågjess som for det meste holder til langs Drammenselva.

2010: Ble observert på 29 dager i perioden 25.3 - 23.5. Kun 1 høstobservasjon ble gjort 29.8. Største antall var 47 ind. 21.4 (BEL, HPR, REA).

STRIPEGÅS

Status: Sjelden. Sist sett i 2008.

HVITKINNGÅS

Status: Sjelden, men etter hvert årviss art.

2010: 1 ind. 7.5 (JEN, REA) og 3 ind. 9.5 (LWH).

KANADAGÅS

Status: Vanlig. Har hekket ett år.

2010: Ble observert på 27 dager i perioden 25.3 - 21.9. Største antall var 40 ind. 7.9 (BEL) og 8.9 (JÅR).

RUSTAND

Status: Meget sjelden. Sist sett i 1978.

GRAVAND

Status: Økende forekomst, ser nå ut til å ha etablert seg som hekkefugl på Linnestranda.

2010: Arten sett på 61 dager i perioden 25.3 - 21.8. Ett par hevdet revir i en periode fra 19.4 - 23.5, men vellykket hekking ble ikke konstantert. Største antall var 9 ind. 17.5 (BEL, REA, SST).

MANDARINAND

Status: Meget sjelden. Sist sett i 1999.

BRUNNAKKE

Status: Vanlig i trekketidene.

2010: Ble observert på 31 dager fra 29.3 - 10.5 og 8.8 - 17.10. Største antall var 16 ind. 12.9 (LWH).

SNADDERAND

Status: Sjelden, men nesten årlig forekommende.

2010: Et par ble sett ved iskanten 2.4

(JEN). Dette er tidligste observasjon noensinne.

KRIKKAND

Status: Meget vanlig i trekketidene.

2010: Ble sett på 93 dager i perioden 25.3 - 17.6 og 1.8 - 4.11. Største antall var 50 ind. 9.9 (JÅR).

AMERIKAKRIKKAND

Status: Meget sjelden. Sist sett i 2008.

STOKKAND

Status: Meget vanlig i den isfrie perioden. Årlig hekkende 1-3 par.

2010: Ble observert 149 dager i perioden 21.3 - 27.11. Største antall var 185 ind. 8.4 (JEN). Minst 2 hekkinger må ha vært gjennomført også i 2010.

STJERTAND

Status: Årviss i lite antall i trekketidene.

2010: 1 ad hann 8.4 var tidligste noensinne (JEN), trolig samme ind. 12.4 (LWH), 1 hunn 25.4 (JGY), ett hunnfarget ind. 14.8 - 17.8 (BEL, GAC, LBL, , HPR, LWH m.fl.), 1 ind. hunnfarget, trolig 1K hann 12.9 (SST) og 1 ind. trolig 1K hann 23.9 - 25.9 (REA, BEL).

KNEKKAND

Status: Årviss i lite antall.

2010: 1 hunnfarget ind. ble sett 30.8 (REA).

SKJEAND

Status: Årviss i lite antall

2010: Ett hunnfarget ind. (bilde under) ble sett 2.10 (TGV) og 3.10 (BEL, FAF, JEN, REA).



Foto: Jens Erik Nygård

TAFFELAND

Status: Sjelden i trekktiden.

2010: En hann rastet ved iskanten 1.4 (JEN, LWH).

Dette er tidligste noensinne.

TOPPAND

Status: Meget vanlig i trekktidene, i størst antall på høsten.

2010: Ble sett på 84 dager i perioden 21.3 - 23.11.

Største antall 25 ind. 10.10 (SST) og 17.10 (JEN, SST). Dette er et uvanlig lavt maksantall for arten.

BERGAND

Status: Sjelden. Siste sett i 2009.

ÆRFUGL

Status: Meget sjelden. Sist sett i 1997.

HAVELLE

Status: Meget sjelden.

2010: 1 ind. ved iskanten 2.4 (JEN) ble 4.

observasjon av arten på Linnestranda. Dette er tidligste observasjon noensinne.

SVARTAND

Status: Nesten årvisst trekkgjest i lite antall.

2010: Ett ind. ble observert 21.11 (BEL).

SJØORRE

Status: Sjelden.

2010: 1 ind. 25.4 (JGY) er tidligste noensinne, 2 ad + 4 1K ind. 28.9 (BEL, REA) og 1 ad hann 2.10 - 3.10 (BEL, JEN, FAF, REA). Dette er 4. - 6. observasjon av arten.

KVINAND

Status: Meget vanlig i trekktidene, også sett i hekketida. Mulig hekkefugl.

2010: Ble observert på 106 dager i perioden fra 21.3 - 25.11. Største antall 60 ind. 8.4 (JEN) og 12.4 (REA).

BØFFELAND

Status: Meget sjelden. Kun 2. observasjon for Norge av denne arten som foreløpig har D-status!

2010: Ble oppdaget av REA og kort etter JEN i elvemunningen den 5.4. Fuglen oppholdt seg sammen med kvinender. Fuglen ble fotografert (se bilde). Ingen ring ble observert, men det kan ikke sikkert utelukkes at det fantes en slik. Fuglen forlot Linnestranda sammen med kvinendene, men ble litt seinere gjenoppdaget av BEL ved Gilhusodden. Observasjonene er ikke ferdigbehandlet i NSKF.

LAPPFISKAND

Status: Sjelden, men ser nå ut til å være nesten årlig.

Sist sett i 2009.

SILAND

Status: Vanlig om våren, økende forekomst.

2010: Observert på 72 dager i perioden 8.4 - 17.10, + en sein observasjon 24.11 (GER, TVJ, ØST) som er det seineste noensinne. Største antall var 15 ind. 7.5 (JEN, REA). Hunn pluss 6 dununger ble observert 17. juli, hvilket vitner om nok en vellykket hekking.

LAKSAND

Status: Vanlig på vår- og høsttrekk.

2010: Observert på 84 dager i perioden 25.3 - 3.6 og 8.9 - 25.11. Største antall 20 ind. 21.11 (BEL, SST).

FASAN

Status: Vanlig, tilstede hele året, sannsynlig hekkefugl. I tilbakegang?

2010: 1 observasjon 27.9, 1 ett par 24.11 (GER, TVJ, ØST) og 1 ind. 29.12 (LWH).

SMÅLOM

Status: Sjelden. Sist sett i 2008.

STORLOM

Status: Årlig i lite antall på våren.

2010: 2 ind. 22.4 (REA), 8 ind. 24.4 (BKY, JEN, LWH, REA), 17 ind. 25.4 (JGY), 1 ind. 14.5 (BEL, JEN, SST) og 1 ind. 16.5 (BEL). 17 ind. på en dag er største antall noensinne!

GULNEBBLOM/ISLOM

Status: Meget sjelden, sett 1 gang i 2006.

DVERGDYKKER

Status: Nesten årvisst i lite antall senhøstes. Sist sett i 2009.



Foto: Jens Erik Nygård

TOPPDYKKER

Status : Vanlig på vårtrekk, økende forekomst de siste åra.

2010: Observert på 26 dager i perioden 29.3 - 28.9. Største antall 9 ind. 13.4 (REA) og 26.4 (BEL, JEN).

HORNDYKKER

Status : Nesten årvisst i lite antall.

2010: 1 ind. 20.4 (LWH).

GRÅSTRUPEDYKKER

Status : Meget sjelden. Sist sett i 2009.

HAVSULE

Status : Meget sjelden. Funnet død i 2006.

STORSKARV

Status: Forekommer i en lokal ikke-hekkende populasjon av mellomskarv (*Phalacrocorax carbo sinensis*) som er innvandret de siste åra, og overtrekkende flokker av nordlig storskarv (*P. c. carbo*) som sees på vårtrekk.

2010: Observert på 132 dager i perioden 27.3 - 26.11. Største antall var 123 ind. på vei nord 24.4 (BEL, BKY, JEN, LWH, REA). Største antall lokale skarver var 57 ind. 25.9 (REA). Fargemerket individ med rød ring TFT ble observert i august.

GRÅHEGRE

Status: Kan sees på Linnestranda store deler av den isfrie perioden, som oftest 1-2 ind.

2010: Ble observert på 53 dager i perioden 29.3 - 22.11. Største antall var 9 ind. 17.8 (LWH).

VEPSEVÅK

Status: Sjelden.

2010: 1 ind. på trekk sørover 22.8 (REA) var 6. observasjon av arten på Linnestranda.

SIVHAUK

Status: Fåtallig. Nesten årlig.

2010: 1 hunn 27.4 (BEL, HPR, REA, TEH) - tidligste noensinne, og 1 ind. 5.5. (BKY, LWH).

MYRHAUK

Status: Sjelden.

2010: 1 ind. på trekk nord 1.5 (REA). Dette er 5. observasjon av arten på Linnestranda.

HØNSEHAUK

Status: Årvisst i vinterhalvåret

2010: 1 ind. 19.3 (REA), 2 hunner 5.4 (JEN, REA), 1 hunn 26.4 (REA), 1 voksen hunn 30.5 (REA), 1

ind. 1K ble fotografert av BEH på grunna 8.9 (se bilde nedenfor) og 10.9, 1 hunn 18.9 (REA) og 1 ind. 27.11 (BEL, LWH).



Foto: Børre Eirik Helgerud

SPURVEHAUK

Status: Vanligste rovfugl på Linnestranda.

2010: Ble sett på 17 dager i perioden 21.3 - 26.11. Største antall 2 ind. 4.11 (EGA). Bilde tatt 9.8 (JVI).



Foto: Jorunn Villand

MUSVÅK

Status: Årvisst på trekk i lite antall.

2010: 1 ind. 3.4 (BEL, JEN), 1 ind. 5.4 (JEN, REA), 2 ind. 17.4 (JEN, REA), 2 ind. 19.4 (REA), 1 ind. 25.4 (JGY) og 1 ind. 12.9 (SST).

FJELLVÅK

Status: Meget sjelden. Sist sett i 2009.

FISKEØRN

Status: Regelmessig fiskende i sommerhalvåret.

2010: Observert på 11 dager i perioden 2.4 - 15.8, ett individ hver gang. 1 ind. 2.4 (BEL) var tidligste observasjon noensinne. Bilde tatt 29.5 (BEH).



Foto: Børre Eirik Helgerud

HAVØRN

Status: Meget sjelden.

2010: 1 ind. 6K+ 10.4 (JVI). Ny art for Linnestranda! Ikke helt overraskende etter at havørna har etablert hekking i Oslofjorden og vært sett i nærheten flere ganger. Se bilde nedenfor.



Foto: Jorunn Villand

TÅRNFALK

Status: Sjelden. Sist sett i 2009.

DVERGFALK

Status: Sjelden.

2010: 1 hunn 9.4 (TFJ), 1 hann 27.4 (REA) og 1 ind. 21.11 (BEL, SST). Dette var 5. - 7. observasjon av arten på Linnestranda.

LERKEFALK

Status: Sjelden.

2010: 1 ind. 17.7 (JÅR) og 1 ind. 5.8 (JEN). Dette var 7. og 8. observasjon av arten på Linnestranda.

JAKTFALK

Status: Meget sjelden. Sist sett i 2008.

VANDREFALK

Status: Årvisst siden 2006.

2010: 1 1K hunn jaktet lenge langs åsen 22.8 (REA).

JERPE

Status: Meget sjelden. Sist sett i 1998.

ORRFUGL

Status: Meget sjelden. Sist sett i 1996.

VANNRIKSE

Status: Sjelden. Sist sett 2008.

MYRRIKSE

Status: Sjelden. Sist sett 2008.

ÅKERRIKSE

Status: Meget sjelden. Sist sett i 2006.

SIVHØNE

Status: Tidligere hekkefugl, nå sjeldnere.

2010: 3 ind. 7.8. (BEL), 1 ind. 14.8 (GAC, SST), 1 ind. 17.8 (EKR), 1 ind. 28.8 (REA) og 1 ind. 6.9 (GAC). Alle var 1K fugler.

SOTHØNE

Status: Årvisst i lite antall i trekktidene.

2010: 7 ind. 29.3 (SST), 1 hann 1.4 (JEN, LWH), 1 ind. 3.4 (BEL, JEN) og 1 ind. 9.5 (BEL, REA).

TRANE

Status: Sjelden, men nesten årvisst overflygende.

2010: 2 ind. 2.4 (JEN), 1 ind. 3.4 (BEL, JEN) og 5 ind. 9.4 (TFJ). Alle overflygende.

TJELD

Status: Vanlig om våren.

2010: Observert på 34 dager i perioden 25.3 - 12.7. Største antall 16 ind. 11.5 (GAC).

AVOSETT

Status: Meget sjelden. Sist sett i 2009.

DVERGLO

Status: Vanlig på trekk.

2010: Observert på 39 dager i perioden 11.4 - 17.8. 1 ind. 17.8 (EKR) er seineste høstobservasjon hittil. Største antall 4 ind. flere ganger.

SANDLO

Status: Vanlig.

2010: Observert på 71 dager fra 21.3 - 12.9. Største antall 15 ind. 23.4 (BEL).

HEILO

Status: Årviss på trekk i lite, sees oftest på jordene.

2010: 1 hunn og 2 hanner på isen 1.4 (JEN). Dette er tidligste observasjon av arten noensinne.

TUNDRALO

Status: Meget sjelden.

2010: 1 ind. ble sett 1.8 (LWH). Dette er 3. observasjon på Linnestranda!

VIPE

Status: Meget vanlig, hekkefugl i jordbrukslandskapet.

2010: Observert på 70 dager fra 21.3 - 17.7. Så var det mer enn to måneder uten observasjoner før 2 ind. ble observert 2. - 3. oktober (BEL, FAF, JEN, REA). Største antall var 100 ind. i flere flokker 5.4 (JEN, REA). Det er tangering av maksimum antall.

POLARSNIFE

Status: Meget sjelden. Sist sett i 2009.

DVERGSNIPE

Status: Årlig i lite antall på trekk.

2010: 1 ind. 17.8 (LWH, EKR).

TEMMINCKSNIFE

Status: Årlig i lite antall på trekk.

2010: Ble observert på 8 dager i perioden 14.5 - 24.5. Maksimum antall 6 ind. 21.5 (LWH, TFJ). På høsten ble 1 ind. observert 14.8 (BKY).

TUNDRASNIPE

Status: Sjelden.

2010: 1 ind. rastende 5.9 - 11.9 (BEL, JEN, GAC, SST, AGA, LWH mfl.) Dette er 6. observasjon av arten på Linnestranda.

FJÆREPLYTT

Status: Meget sjelden. Sist sett i 1995.

MYRSNIPE

Status: Årviss på trekk i lite antall.

2010: 2 ad. 17.7 (BEL), 2 ind. 17-18.8 (EKR, LWH), 1 ind. 4.-11.9 (BKY, JEN, JÅR, GAC, REA m.fl.) og 1 ind. 28.9 - 3.10 (JEN, FAF, REA, RZA m.fl.)

BRUSHANE

Status: Årviss på trekk i lite antall.

2010: 8 ind 15.5 (BEL, JEN) og 2 ind. 16.5 (BEL) på vårtrekk. På høsten 1 ind. 9.8 (TFJ), 4 ind. 30.8 (REA), 6 ind. 31.8 (REA); 4 ind. 2.9 (LWH, REA),

6 ind. 4.9 (BKY, JEN), 7 ind. 5.9 (JEN, SST), 8 ind. 6.9 (GAC, REA), 4 ind. 7.9 (BEL), 8 ind. 8.-9.9 (AGA, LWH, JÅR), 3 ind. 11.-12.9 (BEL, LWH, SST), 2 ind. 17.9 (OAN), 2 ind. 28.9 - 3.10 (BEL, BEH, JEN, FAF m.fl.), 1 ind. 10. - 12.10 (BEL, JEN, REA, SST). Denne fuglen ble sett siste gang 14.10 (GAC). Dette er seineste høstobservasjon noensinne.

POLARSVØMMESNIPE

Status: Meget sjelden.

2010: Linnestrandas første og Buskeruds 3. polarsvømmesnipe ble sett 21.11 - 25.11 (BEL, SST). Første i Buskerud siden 1939! Fuglen ble sett av et 20-talls tilreisende observatører før den igjen forsvant. Ett av mange bilder tatt av fuglen nedenfor.



Foto: Børre Eirik Helgerud

KVARTBEKKASIN

Status: Sjelden. Sist sett i 2009.

ENKELTBEEKKASIN

Status: Vanlig på trekk. Hekker enkelte år.

2010: Ble observert på 25 dager i perioden 4.4 - 17.5 og 25.9 - 16.10. Største antall var 10 ind. 2.10 (REA). Hekking mulig i sumpen på østsiden.

DOBBELTBEEKKASIN

Status: Meget sjelden. Sist sett i 2007.

RUGDE

Status: Sjelden. Regelmessig rugdetrekk innenfor reservatet ble registrert i 2008.

2010: 1 ind. ble sett på rugdetrekk langs åsen 13.4 (BEL, REA).

SMÅSPOVE

Status: Årviss på trekk i lite antall

2010: 3 ind. 29.4 (EGA), 2 ind. 7.5 (JEN, REA), 1 ind. 8.5-10.5 (BEL, FAF, JEN, REA), 2 ind. 14.5 (JEN, SST), 1 ind. 20.5 (GAC), 1 ind. 23.5 (GAC) og 4 ind. 25.5 (KÅB).

STORSPOVE

Status: Vanlig på trekk, oftest om våren.

2010: Observert på 16 dager i perioden 3.4 - 15.5.

Kun en høstobservasjon av ett ind. 21.8 (JGY, LWH, TGY). Største antall var 20 ind. 27.4. (EBA).

SVARTHALESPOVE

Status: Meget sjelden. Sist sett i 2003.

LAPPSPOVE

Status: Meget sjelden.

2010: 1 ind. ble oppdaget 19.4 av LWH og ble seinere sett av mange (BEL, HPR, JGY, JEN, REA, TEH, TGY). Første observasjon på Linnestranda! Ikke nok med det, en utfarget hannfugl ble sett 5.8 (JEN)! Bildet nedenfor er tatt 19.4.



Foto: Jens Erik Nygård

SOTSNIFE

Status: Sjelden. Sist sett i 2008.

RØDSTILK

Status: Årvisst på trekk i lite antall.

2010: Observert på 11 dager i perioden 30.4 - 3.6. Eneste høstobservasjon ble gjort av 1 ind. 8.8. (SST). Største antall var 5 ind. 21.5 (JEN, LWH, TFJ, SST).

GLUTTSNIPE

Status: Vanlig på trekk

2010: Observert på 47 dager i perioden 23.4 - 2.9. Største antall var 27 ind. 7.5 (HPR).

SKOGSNIFE

Status: Vanlig, sannsynlig hekkefugl.

2010: Observert på 37 dager fra 1.4 - 25.5 og 9.8 - 17.8. Største antall var 6 ind. 14.4 (KKN).

GRØNNSTILK

Status: Årvisst på trekk i lite antall.

2010: Observert på 18 dager i perioden 29.4 - 20.5

og 14.-27.8. Største antall 6 ind. 15.5 (BEL, JEN).

STRANDSNIPE

Status: Meget vanlig, sannsynlig hekkefugl.

2010: Observert på 76 dager i perioden 25.4 - 12.9. Største antall var 27 ind. 16.-17.8 (EGA, EKR). Dette er nytt maksimumstall for Linnestranda!

STEINVENDER

Status: Meget sjelden. Sist sett i 2008.

Ubestemt FJELLJO/TYVJO

Status: Meget sjelden. Sist sett i 1995.

DVERGMÅKE

Status: Meget sjelden. Sist sett i 2009.

HETTEMÅKE

Status: Meget vanlig.

2010: Ble observert på 120 dager i perioden 21.3 - 20.10. Største antall var 180 ind. 10.4 (BEL, BKY, JEN).

FISKEMÅKE

Status: Meget vanlig året i den isfrie perioden. Hekker av og til på bøyer utenfor Gilhusodden.

2010: Observert på 120 dager i perioden 21.3 - 23.10. Største antall var 400 ind. 19.4 (REA). Et par gjorde hekkeforsøk på grunnene utenfor elvemunningen, men det var dømt til å mislykkes.

SVARTEHAVSMÅKE

Status: Meget sjelden. Sist sett i 2005.

SILDEMÅKE

Status: Vanlig i lite antall i sommerhalvåret.

2010: Ble observert på 108 dager i perioden 21.3 - 29.9. Største antall var 50 ind. 27.7 (JÅR). Dette er tangering av maksimumstall.

GRÅMÅKE

Status: Meget vanlig året rundt.

2010: Ble observert på 149 dager fordelt over hele året. Største antall var 230 ind. 12.10 (JEN).

GRØNLANDSMÅKE

Status: Meget sjelden. Sist sett i 2001.

POLARMÅKE

Status: Meget sjelden. Sist sett i 1978.

SVARTBAK

Status: Meget vanlig i den isfrie perioden.

2010: Ble sett på 146 dager, fordelt over hele året. Største antall var 107 ind. 18.5 (REA). Dette er det desidert høyeste antall registrert noensinne!

SPLITTERNE

Status: Meget sjelden. Sist sett i 1978.

SVARTTERNE

Status: Meget sjelden. Sist observert i 2009

MAKRELLTERNE

Status: Vanlig i sommerhalvåret. Sporadisk hekkende.

2010: Ble sett på 54 dager i perioden 25.4 - 21.8. Største antall var 6 ind. 23.7 (KBØ).

RØDNEBBTERNE

Status: Nesten årviss i lite antall.

2010: Hele 13 ind. ble observert i en flokk 13.5 (JEN). Det er det største antall noensinne! Deretter 2 ind. 18.5 (BEL, HPR, JGY, REA), 2 ind. 22.6 (LBL), 1 ind. 15.8 (LBL), 2 ind. 17.9 (OAN, REA), 1 1K og 1 ad ind. 18.9 (REA), 1 1K ind. (se bilde) 19.9 (JEN) og 1 ind. 21.9 (BEL, PFU). Dermed ble 2010 det beste året hittil for rødnebbterne på Linnestranda. Kun observasjonene fra 13.5 og 19.5 er foreløpig innrapportert og godkjent av LRSK!



Foto: Jens Erik Nygård

LOMVI

Status: Nesten årviss opptrreden de seinere åra. Sist sett i 2009.

ALKE

Status: Meget sjelden. Sist sett i 2007.

ALKEKONGE

Status: Meget sjelden. Sist sett i 2006.

BYDUE

Status: Er blitt sjelden etter at fast oppholdsted ved

Gilhus er blitt borte.

2010: 2 ind. 9.1 (REA), 2 ind. 12.4 (REA), 2 ind. 3.5 (JEN, REA), 20 ind. 16.10 (REA), 19 ind. 4.11 (EGA) og 4 ind. 4.12 (LWH).

SKOGDUE

Status: Årlig i lite antall.

2010: 10 ind. 2.4 (BEL), 4 ind. 5.4 (BEL, JEN, REA), 3 ind. 15.4 (REA) og 1 ind. 18.5 (BEL, HPR, JGY, REA).

RINGDUE

Status: Meget vanlig i sommerhalvåret. Hekkefugl.

2010: Ble sett på 117 dager i perioden 21.3 - 16.10. Største antall var 183 ind. trekkende mot sørøst 3.4 (BEL, JEN). Arten ble konstantert hekkende også i 2010.

TYRKERDUE

Status: Var vanlig på 70-tallet, nå sjelden. Har hekket. Ble sist sett i 2008.

GJØK

Status: Sees eller høres nesten årlig. Sist sett i 2009.

KATTUGLE

Status: Sjelden. Sist sett i 2005.

JORDUGLE

Status: Meget sjelden.

2010: Ett ind. 5.4 (JEN, REA) var 3. observasjon av arten på Linnestranda!

HUBRO

Status: Meget sjelden. Sist sett i 2008.

TÅRNSEILER

Status: Vanlig i sommerhalvåret

2010: Ble sett på 37 dager i perioden 14.5 - 16.8. Største antall var 300 ind. 28.7 (REA).

ISFUGL

Status: Blir nesten årlig observert på Linnestranda, som er et av de sikreste stedene i Norge for arten. Sist sett i 2008.

VENDEHALS

Status: Sjelden. Sist sett i 2008.

GRÅSPETT

Status: Meget sjelden.

2010: 1 hann observert 13.11 (LWH). Første siden 1973, 2. observasjon på Linnestranda!

GRØNNSPETT

Status: Vanlig på Dynos område, av og til i reservatet.

2010: Observert på kun 13 dager i perioden 21.3 - 24.10. Største antall var 2 ind. 5.4 (JEN, REA).

SVARTSPETT

Status: Sees eller høres årlig.

2010: 1 ind. 4.9 (BKY).

FLAGGSPETT

Status: Forholdsvis vanlig i vinterhalvåret. Har hekket.

2010: Ble observert på 23 dager fra 28.3 - 24.5 og 29.8 - 27.12. Største antall var 2 ind. 18.4 (BEL).

HVITRYGGSPETT

Status: Meget sjelden. Sist sett i 1973.

DVERGSPETT

Status: Vanlig, hekkefugl.

2010: Ble observert på 51 dager fra 21.3 - 9.10. Største antall var 3 ind. 9.5 (BEL, REA, SST).

SANGLERKE

Status: Vanlig, hekkefugl i jordbrukslandskapet.

2010: Ble observert på 45 dager i perioden 19.3 - 16.10. Største antall var 12 ind. 4.4 - 5.4 (BEL, JEN, REA). Ikke flygedyktige unger ble observert ved jordhaugene 6.6 (BEL).

SANDSVALE

Status: Vanlig i sommerhalvåret.

2010: Observert 32 dager fra 25.4 - 1.8. 2 seine observasjoner er 1 ind. 29.8 (SST) og 1 ind. 2.10 (REA). Dette er den seineste observasjon noensinne på Linnestranda. Største antall var 50 ind. 25.5 (REA). En sandsvale hentet reirmateriale på sandbanken i elvemunningen 6.6 (REA).

LÅVESVALE

Status: Vanlig i sommerhalvåret. Sannsynlig hekkefugl.

2010: Observert 73 dager fra 25.4 - 9.10. Største antall var 150 ind. 28.8 (REA). 28.4 ble en hybrid taksvale/låvesvale oppdaget ved Dynodammen av EGA. JMJ fikk også sett fuglen. Samme fugl ble sett 1.5 av REA.

TAKSVALE

Status: Vanlig i sommerhalvåret. Sannsynlig hekkefugl.

2010: Observert 45 dager i perioden 26.4 - 30.8.

Største antall var 50 ind. 14.5 (BEL, JEN, SST). Hybrid taksvale/låvesvale, se under låvesvale.

TREPIPLERKE

Status: Sjelden på Linnestranda, til tross for at den er vanlig i skogområder i nærheten. Sist observert i 2008.

HEIPIPLERKE

Status: Vanlig på trekk vår og høst.

2010: Observert 14 dager i periodene 2.4 - 14.5. På høsttrekk kun observert 2 ind. 5.9 (JEN, SST), 1 ind. 19.9 (JEN), 1 ind. 16.10 (HAJ). Største antall var 10 ind. 4.4 (BEL, JEN). Forekomsten av heipiplerke var enda dårligere i år enn normalt, særlig på høsttrekk.

SKJÆRPIPLERKE

Status: Meget sjelden. Sist sett i 2007.

GULERLE

Status: Vanlig på trekk, fortrinnsvis om høsten.

2010: 3 ind. 9.8 (TFJ), 50 ind. 18.8 (EKR) og 1 ind. 5.9 (JEN, SST). Dette er en meget svak forekomst av gulerle!

VINTERERLE

Status: Årviss på trekk i lite antall. Passerer på vei til og fra hekkplassene i Lierdalen. Mulig hekking i 2009.

2010: Ble observert 17 dager i perioden 3.4 - 25.9. Største antall var 3 ind. 19.6 (JEN).

LINERLE

Status: Meget vanlig, hekkefugl.

2010: Observert 116 dager i perioden 2.4 - 26.11. Største antall var 20 ind. 3.4 (BEL, JEN) og 21.4 (BEL, HPR, REA). 2 ind. av underarten svartryggerle ble sett for første gang på Linnestranda ved jordhaugene 3.4 (BEL, JEN, FAF).

SIDENSVANS

Status: Sporadisk forekommende i vinterhalvåret.

2010: 25 ind. 16.10 (HAJ, REA), 6 ind. 17.10 (SST) og 15 ind. 6.11 (JEN).

FOSSEKALL

Status: Nesten årviss på trekk. Passerer på vei til og fra hekkplassene i Lierelva.

2010: 1 ind. 23.10 (BAS).

GJERDESMETT

Status: Vanlig, men varierende i antall, hekkefugl.

2010: Ble sett 36 dager fra 3.4 - 29.4 og 18.9 - 27.11.
Største antall var 4 ind. 10.10 (BEL).

JERNSPURV

Status: Vanlig i lite antall om våren, hekkefugl.

2010: Observert 49 dager i perioden 5.4 - 22.6.
Største antall var 4 ind. 12.4 (EGA) og 18.4 (BEL, SST).

RØDSTRUPE

Status: Meget vanlig, hekkefugl.

2010: Observert 117 dager i perioden 17.1 - 3.12.
Største antall var 20 ind. 5.4 (JEN, REA). Utflytne unger observert 6.6 (BEL).

NATTERGAL

Status: Vanlig i hekketiden, trolig årlig hekkende.

2010: Ble observert 23 dager i perioden 13.5 - 20.6.
Største antall var 3 ind. 27.5 og 3.6 (SST).

BLÅSTRUPE

Status: Sjelden. Sist sett i 2009.

RØDSTJERT

Status: Sjelden etter 1995.

2010: 1 hann ble observert 5.5 (LWH).

BUSKSKVETT

Status: Tidligere hekkefugl, nå sjelden. Sist sett i 2008.

STEINSKVETT

Status: Nesten årviss i lite antall.

2010: 1 ind. 4.4 (JEN, JTF) og 1 hann ved Gilhus 3.6 (SST).

RINGTROST

Status: Meget sjelden. Sist sett i 2003.

SVARTTROST

Status: Vanlig, hekkefugl

2010: Ble observert 95 dager fra 17.1. - 14.11.
Største antall var 11 hanner sett 2.4 (JEN).

GRÅTROST

Status: Meget vanlig, hekkefugl i stort antall

2010: Ble sett på 119 dager fra 21.3 - 8.12. Største antall var 200 ind. 24.10 (BEL, JEN, REA).

MÅLTROST

Status: På trekk i lite antall

2010: Observert på 9 dager i periodene 2.4 - 25.6 og 3.10 - 16.10. Største antall 4 ind. 3.4 (BEL, JEN).

RØD Vingetrost

Status: Meget vanlig, hekkefugl i stort antall.

2010: Observert på 90 dager fra 1.4 - 23.10. Største antall var 20 ind. 5.4 (JEN, REA, SST) og 18.4 (BEL, SST).

Duetrost

Status: Sjelden.

2010: 3 ind. 2.4 (JEN, BEL), 1 ind. syngende 3.4 (GAC), 1-3 ind. 5.4 (JEN, SST), 1 ind. 6.4 (JEN), 2 ind. 11.4 (KAN), 1 ind. 12.4 (LWH) og 1 ind. 15.4 (LWH). Største forekomst av duetrost på Linnestranda noensinne!

Gresshoppesanger

Status: Meget sjelden. Sist sett i 1997.

Sivsanger

Status: Meget sjelden. Sist sett i 1998.

Busksanger

Status: Meget sjelden. Sist sett i 2008.

Myrsanger

Status: Vanlig. Årlig? hekkende i lite antall.

2010: Observert på 6 dager i perioden 3.6 - 25.6. To 1K fugler ble observert av RZA 27.8. Største antall var 3 ind. 6.6 (BEL).

Rørsanger

Status: Vanlig i sommerhalvåret, hekkefugl.

2010: Ble observert på 40 dager i perioden 17.5 - 19.9). Største antall var 6 ind. 31.7 (JEN).

Gulsanger

Status: Vanlig om våren, hekkefugl.

2010: Ble observert på 29 dager i perioden 15.5 - 13.7. Største antall var 6 syngende hanner 23.5 (BEL, JEN). Familiegruppe ble sett 12.7 (BEL).

Møller

Status: Årviss i lite antall om våren.

2010: 1 hann syngende ved tårnet 15.5 (BEL, JEN), 1 hann syngende 2-3.6 (BKY, JEN), 1 ind. 8.8 (SST), 1 ind. 10.8 (BEL) og 1 ind. 27.8 (RZA).

Tornsanger

Status: Årviss i lite antall om våren. Sannsynlig hekkefugl.

2010: Ble observert på 7 dager i perioden fra 19.5 - 31.5. Største antall var et reirbyggende par observert 23.5 (BEL, JEN).

HAGESANGER

Status: Vanlig, hekkefugl.

2010: Ble observert på 23 dager fra 17.5 - 15.7. To høstobservasjoner: 1 ind. 15.8 (LBL) og 1 ind. 2.9 (REA). Største antall var 7 ind. 15.7 (JHM).

MUNK

Status: Meget vanlig i sommerhalvåret, hekkefugl.

2010: Ble sett 52 dager fra 28.4 - 29.9. Største antall var 10 ind. 10.5 (BEL).

BØKSANGER

Status: Sjelden. Sist sett i 2008.

GRANSANGER

Status: Vanlig på trekk. Har også etablert seg som hekkefugl.

2010: Ble observert på 92 dager fra 4.4 - 24.10. Største antall var hele 10 ind. 31.8 (REA). Den 6.6 (REA) ble fugl med mat for unger observert. Sang ble hørt fra flere individer gjennom hele hekkesesongen. Dermed er hekking for 2. året på rad observert.

LØVSANGER

Status: Meget vanlig, hekkefugl

2010: Ble observert 75 dager fra 26.4 - 25.9. Største antall var 20 ind. 14.8 (BKY). Bildet er tatt 31.7.



Foto: Jens Erik Nygård

FUGLEKONGE

Status: Meget sjelden. Sist sett i 2008.

GRÅFLUESNAPPER

Status: Vanlig i lite antall om våren. Sannsynligvis årlig hekkende.

2010: Ble observert på 15 dager i perioden 14.5 - 30.8. Største antall var 4 ind. 29.5 (REA) og en like stor, antatt familie 20.6 (BEL).

SVARTHVIT FLUESNAPPER

Status: Tidligere vanlig i lite antall om våren. Nå sjeldnere. Ikke lenger hekkefugl?

2010: Observert kun 2 hunnfargede individer 30.8 (REA).

SKJEGGMEIS

Status: Sjelden.

2010: 9 ind. ble sett 17.10 (BEH, JVI, REA, SST). Dette er 8. observasjon på Linnestranda!

STJERTMEIS

Status: Sees sporadisk i små familieflokker i vinterhalvåret. Hekker enkelte år?

2010: 2 ind. 9.1 (JEN), 7 ind. 16.10 (REA) og 10 ind. 31.10 (SST).

LØVMEIS

Status: Vanlig hele året, men kan være nokså stillferdig og usynlig i perioder. Hekkefugl.

2010: Observert på 33 dager i perioden 19.3 - 31.12. Største antall 5 ind. 24.11 (FGR). 2 voksne ble sett varslende 18.7 (JGR).

GRANMEIS

Status: Art som bruker området om vinteren, men ellers holder til i nærliggende barskogsområder. Synes å ha blitt sjeldnere de siste åra.

2010: Kun 2 ind. 17.10 (LWH).

SVARTMEIS

Status: Sjelden. Sist sett i 2009.

BLÅMEIS

Status: Meget vanlig året rundt, hekkefugl.

2010: Observert på 142 dager spredt over hele året. Største antall var 22 ind. 9.1 (REA).

KJØTTMEIS

Status: Meget vanlig året rundt, hekkefugl.

2010: Ble observert på 128 dager spredt over hele året. Største antall var 10 ind. 27.10 (LWH).

SPETTMEIS

Status: Vanlig, hekkefugl

2010: Ble observert på 87 dager fordelt over hele

året. Største antall 4 ind. flere ganger. Hekking ble konstantert også i 2010.

TREKRYPER

Status: Vanligst i vinterhalvåret, men har også vært påvist hekkende.

2010: 1 ind. 24.10 (SST), 1 ind. 1.11 (REA) og 1 ind. 23.11 (EGA).

TORNSKATE

Status: Sjelden. Sist sett i 2008.

VARSLER

Status: Sjelden.

2010: 1 ind. 16.10 (BEL, HAJ, REA) og 1 ind. 15.12 (LWL).

NØTTESKRIKE

Status: Årviss i lite antall.

2010: 1 ind. 18.4 (BEL, SST) om våren, forøvrig observert 6 dager fra 5.9 - 16.10. Største antall 5 ind. 18.9 (REA).

SKJÆRE

Status: Meget vanlig året rundt, hekkefugl

2010: Observert på 125 dager fordelt over hele året. Største antall var 20 ind. 31.10 (SST).

NØTTEKRÅKE

Status: Årviss i lite antall.

2010: 2 ind. 9.5 (REA), 1 ind. 18.9 (REA), 2 ind. 25.9 (REA), 2 ind. 16.10 (BEL, HAJ, REA) og 1 ind. 17.10 (REA, SST).

KAIE

Status: Overnatter på Gilhusodden i store flokker vinterstid sammen med kråker.

2010: Observert på 21 dager i perioden 3.3 - 3.6 og 16 dager i perioden 11.9 - 20.12. Største antall var 150 ind. 28.9 (JEN).

KORNKRÅKE

Status: Sjelden. Sist sett i 2007.

KRÅKE

Status: Meget vanlig, hekkefugl. Overnatter på Gilhusodden i store flokker vinterstid sammen med kaier.

2010: Ble observert på 148 dager fordelt over hele året. Største antall var 1000 ind. på Gilhusodden 12.3 (KBØ). Reirbygging ble observert 16.4 (REA).

RAVN

Status: Årviss i lite antall.

2010: Ble observert på 14 dager i april-mai og august - desember. Største antall var 4 ind. 23.11 (TBO) og 20.12 (LWL)

STÆR

Status: Vanlig, hekkefugl.

2010: Observert på 59 dager i perioden 19.3 - 24.10. Største antall var 100 ind. 6.9 (REA).

GRÅSPURV

Status: Vanlig i lite antall, hekkefugl. Tilstede hele året.

2010: Observert på 70 dager fordelt over hele året. Største antall var 25 ind. 21.7 (BEL) og 19.12 (JEN).

PILFINK

Status: Meget vanlig, hekkefugl. Tilstede hele året

2010: Observert på 61 dager fordelt over hele året. Største antall var 15 ind. 7.3 (JEN) og 27.11 (BEL, LWH).

BOKFINK

Status: Meget vanlig i sommerhalvåret, hekkefugl.

2010: Observert på 95 dager i perioden 21.3 - 21.9. Største antall var 40 ind. 5.4 (JEN, REA).

BJØRKEFINK

Status: Årlig på trekk i lite antall.

2010: Observert på 6 dager fra 31.3 - 2.5 og 5 dager fra 19.9 - 16.10. Største antall var 50 ind. 2.10 (REA).

GRØNNFINK

Status: Meget vanlig, hekkefugl.

2010: Ble observert på 122 dager spredt over hele året. Største antall var 40 ind. 28.3 (JEN). Nylig utfløyne unger ble sett 24.5 (SST) og 6.6 (BEL).

STILLITS

Status: Vanlig, hekkefugl.

2010: Ble observert på 68 dager i perioden 27.3 - 21.11. Største antall var 10 ind. 3.4 (BEL, JEN).

GRØNNISISIK

Status: Vanlig i vinterhalvåret, kan ha invasjonstypen forekomst, noen år også om sommeren. Hekking er sannsynlig enkelte år.

2010: Ble observert på 79 dager spredt over hele året. Største antall var 120 ind. 27.3 (JEN).

TORNIRISK

Status: Årviss i lite antall. Hekker enkelte år.

2010: 12 observasjoner i perioden 4.4. - 12.9. Også i år ble det påvist hekking i tujahekken ved veien til

Gilhusodden. Største antall 3 ind. 12.9 (SST).

BERGIRISK

Status: Sjelden.

2010: 10 ind. 2.4 (BEL, JEN), 30 ind. 3.4 (BEL, JEN), 40 ind. 5.4 (BEL, JEN) og 50 ind. 5.4 (JEN, REA).

GRÅSISIK

Status: Vanlig i vinterhalvåret. Se kommentar under brunsisik.

2010: Observert 22 dager spredt over året, flest observasjoner på høsten. Største antall var 200 ind. 20.10 (REA).

BRUNISISIK

Status: Denne er nylig utskilt fra gråsisik som egen art, ble tidligere betegnet som underart cabaret.

Vanskelig å skille fra gråsisik og er nok vanligere enn antall registreringer skulle tilsi.

2010: 3 ind. 29.3 (SST), 3 ind.. 27.8 (RZA), 1 ind. 23.10 (BEL) og 3 ind. 31.10 (SST).

GRANKORSNEBB

Status: Sjelden.

2010: 2 ind. 18.9 (REA).

ROSENFINK

Status: Nesten årvisst i lite antall på våren.

2010: 1 hann 18.5 (OAN), 1 hann syngende 19.5 (JEN), 1 ad hann syngende 24.5 (SST), 1 hann syngende 29.5 (REA), 1 ind. 30.5 (BEL), 1 hann syngende 19.6 (JEN) og 1 hann syngende 20.6 (BEL).

DOMPAP

Status: Vanlig i vinterhalvåret.

2010: 13 observasjoner fra 27.3 - 17.5 og 34 observasjoner fra 2.9 - 31.12. Største antall var 20 ind. 8.12 (KBØ).

KJERNEBITER

Status: Nesten årvisst, påvist hekkende.

2010: 2 ind. 18.4 (BEL), 2 ind. 9.-10.5 (BEL, BKY, REA) og 1 ind. 21.5 (LWH).

LAPPSPURV

Status: Meget sjelden. Sist sett i 1978.

SNØSPURV

Status: Meget sjelden. Sist sett i 2007.

GULSPURV

Status: Meget vanlig, hekkefugl.

2010: Ble observert på 53 dager spredt over hele året. Største antall var 6 ind. 28.3 (BEL) og 4.4 (BEL, JEN).

HORTULAN

Status: Meget sjelden. Sist sett i 1993.

SIVSPURV

Status: Meget vanlig i sommerhalvåret, hekkefugl.

2010: Ble observert på 105 dager i perioden 27.3 - 24.10. Største antall var 25 ind. 7.10 (REA).

Pattedyr:

Bevere passerte opp i elva 10.4 (BKY, JEN) (se bilde under) og 14.4 (JEN). Mulig stasjonær bever 28.4 (EGA), 3.5 (REA), 2 ind. 12.5 (BEL), 1 ind. 23.5 (LWH), 27.5 (BEL). 1 ind. observert 29.8 (ORY).

Rødrev ble observert 3.6 (SST), 30.8 (TEH), 8.9 (BEH), 28.9 (BEL, JEN),

Vånd 7.6 (JEN) ved jordhaugene.

Rådyr 19.6 (JEN).

Elg 11.9 (JVI), en kolle med kalv (bilde nederst).

Mink 7.9 (BEL), 19.9 (REA), 10.10 (SST), 26.11 (POS).



Foto: Jens Erik Nygård

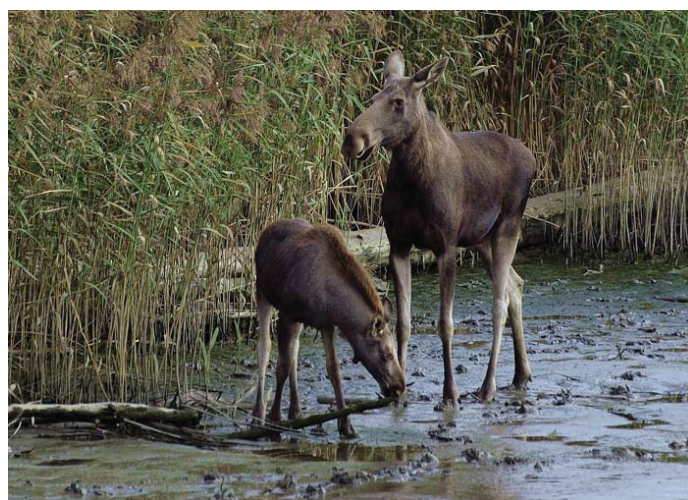


Foto: Jorunn Villand